

**SITUACIÓN DEL SECTOR
DE CAMPINGS
EN LA COMUNIDAD
VALENCIANA**

Edición 2008

Original de la Cámara de Comercio.
Prohibida su reproducción total o parcial sin la
autorización expresa de la Cámara de
Valencia

ÍNDICE

1.- ESTRUCTURA DEL SECTOR DE CAMPINGS DE LA COMUNIDAD VALENCIANA.

- 1.1. Número de campings en la Comunidad Valenciana 2007.
- 1.2. Número de campings en la provincia de Valencia 2007.
- 1.3. Número de campings en Alicante y Castellón 2007.
- 1.4. Evolución de la oferta en la Comunidad Valenciana 1991 – 2007.
- 1.5. Evolución de la oferta en la provincia de Valencia 1991 – 2007.
- 1.6. Situación socio-laboral de los campings en la Comunidad Valenciana.

2.- LA DEMANDA EN EL SECTOR DE CAMPING DE LA COMUNIDAD VALENCIANA.

- 2.1. Grado de ocupación en los Campings de la Comunidad Valenciana 2007.
- 2.2. Viajeros y pernoctaciones por procedencias 2007.
- 2.3. Demanda del sector de camping. Datos provinciales 2007.

3.- EL SECTOR DEL CAMPING EN ESPAÑA.

- 3.1. Número de campings en España 2007.
- 3.2. Evolución de la oferta en España.
- 3.3. Situación socio-laboral del sector del camping en España 2007.
- 3.4. La demanda en el sector de campings español 2007.
- 3.5. Evolución de la demanda 1999-2007.

1.- ESTRUCTURA DEL SECTOR DE CAMPINGS DE LA COMUNIDAD VALENCIANA.

1.1 Número de campings en la Comunidad Valenciana. 2007.

	DE LUJO		PRIMERA		SEGUNDA		TOTAL	
	Número	Plazas	Número	Plazas	Número	Plazas	Número	Plazas
ALICANTE	1	666	9	7.131	27	15.905	37	23.702
CASTELLÓN			15	9.338	29	11.320	44	20.658
VALENCIA			8	3.784	28	15.470	36	19.254
TOTAL C.V.	1	666	32	20.253	84	42.695	117	63.614

Fuente: Datos facilitados por la Agència Valenciana del Turisme. Año 2007.

En la Comunidad Valenciana existen 117 campings, de los cuales sólo una cuarta parte (32) están calificados como de primera categoría. En 2007 aparece en la oferta un camping de lujo, ubicado en la provincia de Alicante (en España sólo hay cuatro, los otros tres están ubicados en Cataluña). El resto es de segunda categoría.

La legislación autonómica sobre acampamientos turísticos (Decreto 63/86 de 19 de Mayo sobre ordenación de campamentos de turismo en la Comunidad Valenciana) no establece campings de tercera categoría como en otras regiones españolas.

Castellón es la provincia en la que se ubican el mayor número de campings de la Comunidad Valenciana, un total de 44, que representan cerca del 40% del total. Alicante se sitúa en segundo lugar con un total de 37 campings, uno más que en la provincia de Valencia. El número de plazas disponibles en los campings está repartido más uniformemente: un 33% del total, en los campings de Castellón, un 37% en la provincia de Alicante y un 30% en Valencia. Estos datos vienen a indicar que, en conjunto, los campings ubicados en la provincia de Castellón son de menor tamaño (470 plazas de media) que los existentes en Alicante (641 plazas de media) y Valencia (535 plazas de media).

Hay que destacar que casi la mitad de los campings de primera categoría de la Comunidad Valenciana se hallan ubicados en la provincia de Castellón, si bien los más grandes (número de plazas) son los que se encuentran en la provincia de Alicante (Benidorm). Al mismo tiempo, destaca el reducido tamaño de los campings de segunda categoría de Castellón (390 plazas de media) frente a los de Alicante y Valencia, que se sitúan en torno a las 589 y 553 plazas/camping respectivamente.

Al igual que sucede con los diferentes establecimientos hoteleros, la fuerte estacionalidad que caracteriza a la actividad turística, obliga a casi la mitad de estos establecimientos a cerrar durante los meses de invierno (noviembre-febrero). Las vacaciones de Semana Santa constituyen el momento adecuado para la apertura de buena parte de los campings cerrados, los cuales

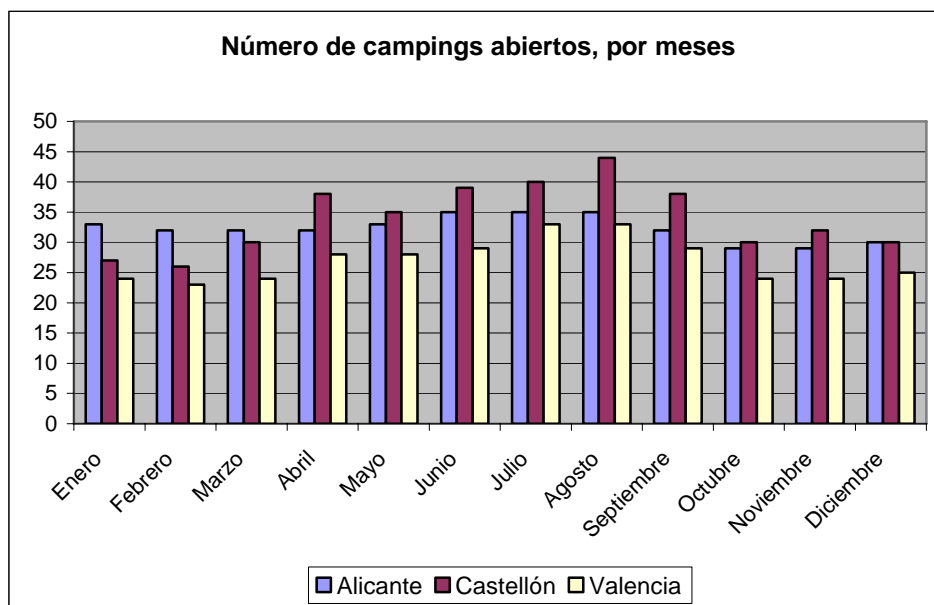
permanecerán abiertos hasta mediados de octubre. Julio y agosto son los meses en los que abren el 100% de las instalaciones de campings.

Número de establecimientos abiertos por provincias y meses. 2007

Meses	Alicante	Castellón	Valencia
Enero	33	27	24
Febrero	32	26	23
Marzo	32	30	24
Abril	32	38	28
Mayo	33	35	28
Junio	35	39	29
Julio	35	40	33
Agosto	35	44	33
Septiembre	32	38	29
Octubre	29	30	24
Noviembre	29	32	24
Diciembre	30	30	25
<i>Media anual</i>	32	34	27

Fuente: INE.

Valencia y Castellón son las provincias donde se cierra un mayor porcentaje de campings durante los meses invernales, permaneciendo abiertos el 70% en Valencia y en torno al 66% en Castellón, cifra última que se ha incrementado en 2007. En el lado opuesto se encuentra la provincia de Alicante, donde el 84% de los campings existentes se mantienen abiertos todo el año. Ello es debido a la mayor afluencia de turistas –sobre todo extranjeros– durante todo el año a esta zona de la Comunidad Valenciana.



1.2 Número de campings en la provincia de Valencia 2007.

	PRIMERA		SEGUNDA		TOTAL	
	Número	Plazas	Número	Plazas	Número	Plazas
VALENCIA CIUDAD	1	297	2	1.059	3	1.356
LITORAL	3	2.418	16	11.207	19	13.625
INTERIOR	4	1.069	10	3.204	14	4.273
TOTAL VALENCIA	8	3.784	28	15.470	36	19.254

Fuente: Datos facilitados por la Agencia Valenciana del Turismo. Año 2007.

En la provincia de Valencia existen 36 campings registrados oficialmente, de los cuales, más de las tres cuartas partes (28) son de segunda categoría, y el resto (8) son de primera categoría.

La mayor parte de los campings, concretamente 19, se hayan ubicados en los municipios del litoral, cerca de la playa. Entre todos ellos destaca Oliva, en cuyo municipio se hallan 7 campings, le sigue de lejos Sueca con 3 y Puzol y Gandía con dos campings cada uno.

En esta misma zona del litoral habría que incluir los tres campings ubicados en el área de la ciudad de Valencia, los cuales se encuentran cerca de zona de playa (el Saler y El Palmar).

Los 14 campings restantes se hallan en las poblaciones del interior con un cierto atractivo para el turismo rural: como Tuejar, Bocairent, Enguera o Anna, entre otros. El auge del turismo rural no ha impulsado en los últimos años la creación de nuevos campings.

Distribución territorial de los campings en la provincia de Valencia

2007	PRIMERA		SEGUNDA		TOTAL	
	Nº	Plazas	Nº	Plazas	Nº	Plazas
Anna	0	0	1	255	1	255
Barx	0	0	1	220	1	220
Bocairent	0	0	1	794	1	794
Bugarra	0	0	1	207	1	207
Cullera	1	540	0	0	1	540
Daimús	0	0	1	391	1	391
Enguera	1	198	3	876	4	1.074
Estivella	1	384	0	0	1	384
Gandia	0	0	2	1.777	2	1.777
Jarafuel	1	138	0	0	1	138
Miramar	0	0	1	473	1	473
Oliva	2	1.878	5	2.578	7	4.456
Puçol	0	0	2	1.925	2	1.925
Rugat	0	0	1	240	1	240
Sagunt	0	0	1	381	1	381
Sueca	0	0	3	3.340	3	3.340
Tuéjar	0	0	1	540	1	540
Valencia	1	297	2	1.059	3	1.356
Venta del Moro	0	0	1	72	1	72
Villalgordo del Cabriel	1	349	0	0	1	349
Xeraco	0	0	1	342	1	342

Fuente: Datos facilitados por la Agència Valenciana del Turisme. Año 2007.

1.3 Número de campings en Alicante y Castellón. 2007

PROVINCIA DE ALICANTE

	DE LUJO		PRIMERA		SEGUNDA		TOTAL	
	Número	Plazas	Número	Plazas	Número	Plazas	Número	Plazas
BENIDORM	1	666	2	2.892	8	7.085	11	10.643
RESTO LITORAL	0	0	6	4.091	17	8.383	23	12.474
INTERIOR			1	148	2	437	3	585
TOTAL ALICANTE	1	666	9	7.131	27	15.905	37	23.702

Fuente: Datos facilitados por la Agencia Valenciana del Turismo. Año 2007.

En la **provincia de Alicante**, un 90% de los campings se encuentran en el litoral, es decir, donde se concentra la mayor parte del turismo en esta provincia.

Benidorm es el municipio que acoge un mayor número de estas instalaciones, hasta un total de once, de los cuales uno es de lujo y dos son de primera categoría. Le sigue de lejos, Denia con 4 instalaciones, y El Campello y Elx con tres campings. No obstante, prácticamente todas las poblaciones alicantinas del litoral poseen uno o más campings. Por último, destacar que de los tres campings ubicados en el interior de la provincia de Alicante, uno es de primera categoría y los otros dos, de segunda.

PROVINCIA DE CASTELLÓN

	PRIMERA		SEGUNDA		TOTAL	
	Número	Plazas	Número	Plazas	Número	Plazas
LITORAL	12	8.406	22	10.111	34	18.517
INTERIOR	3	932	7	1.209	10	2.141
TOTAL CASTELLÓN	15	9.338	29	11.320	44	20.658

Fuente: Datos facilitados por la Agencia Valenciana del Turismo. Año 2007.

En la **provincia de Castellón**, la ubicación de los campings se encuentra también muy concentrada en las poblaciones del litoral. Así, en esta zona existen 34 campings, que representan el 77% del total registrado en la provincia, situándose los 10 restantes en poblaciones del interior con mayor actividad turística rural.

El 74% de los campings del litoral castellanense se concentran en sólo cuatro poblaciones: Peñíscola, con 9 campings, Oropesa con 7 instalaciones, seguidas de Benicassim con seis y Cabanes con tres. Destacar que en esta última población, al igual que en Peñíscola, hay más campings de primera categoría que de segunda.

Distribución territorial de los campings en la provincia de Castellón

2007	PRIMERA		SEGUNDA		TOTAL	
	Nº	Plazas	Nº	Plazas	Nº	Plazas
Alcalà de Xivert	1	1.286	1	378	2	1.664
Altura	0	0	1	348	1	348
Bejís	0	0	1	278	1	278
Benicarló	0	0	1	154	1	154
Benicàssim	2	2.076	4	1.154	6	3.230
Cabanes	2	1.575	1	643	3	2.218
Chilches	0	0	1	618	1	618
Eslida	0	0	1	126	1	126
Moncofa	0	0	2	918	2	918
Navajas	1	509	0	0	1	509
Nules	0	0	1	420	1	420
Oropesa	2	1.006	5	2.287	7	3.293
Peñíscola	5	2.463	4	1.789	9	4.252
Pobla de Benifassà, La	0	0	1	127	1	127
Segorbe	1	216	0	0	1	216
Tírig	0	0	1	129	1	129
Torreblanca	0	0	1	942	1	942
Villafranca del Cid	0	0	1	201	1	201
Vinaròs	0	0	2	808	2	808
Viver	1	207	0	0	1	207

Fuente: Datos facilitados por la Agència Valenciana del Turisme. Año 2007.

Distribución territorial de los campings en la provincia de Alicante

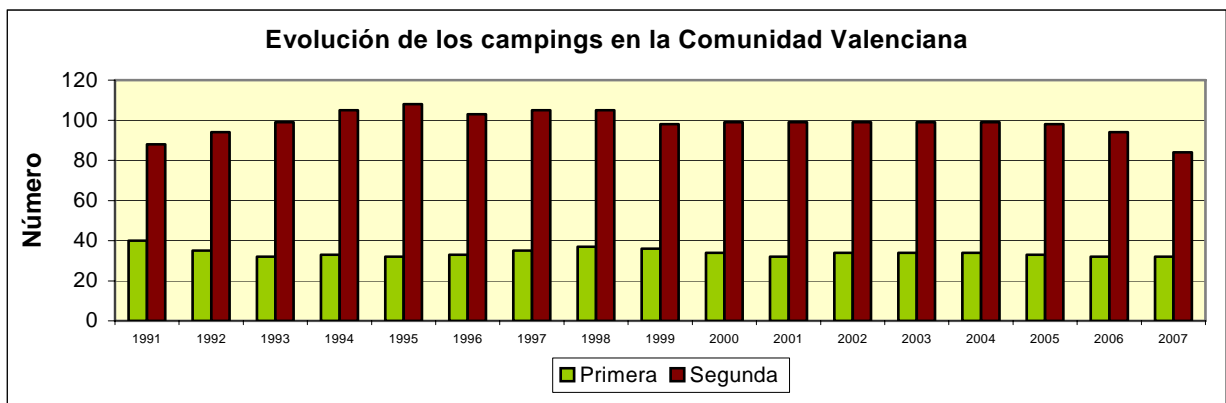
2007	DE LUJO		PRIMERA		SEGUNDA		TOTAL	
	Nº	Plazas	Nº	Plazas	Nº	Plazas	Nº	Plazas
Altea	0	0	1	803	0	0	1	803
Benidorm	1	666	2	2.892	8	7.085	11	10.643
Benissa	0	0	0	0	1	411	1	411
Calp	0	0	0	0	2	369	2	369
Campello, El	0	0	0	0	3	764	3	764
Crevillent	0	0	1	148	0	0	1	148
Dénia	0	0	1	502	3	1.203	4	1.705
Elx	0	0	1	1.207	2	1.458	3	2.665
Guardamar	0	0	1	668	1	579	2	1.247
Santa Pola	0	0	0	0	1	1.365	1	1.365
Teulada	0	0	1	252	0	0	1	252
Torreveija	0	0	0	0	2	1.338	2	1.338
Vall d'Alcala, La	0	0	0	0	1	177	1	177
Vila Joiosa, La	0	0	0	0	1	300	1	300
Xàbia	0	0	1	659	1	596	2	1.255
La Vall de Laguar	0	0	0	0	1	260	1	260

Fuente: Datos facilitados por la Agència Valenciana del Turisme. Año 2007.

1.4 Evolución del número de campings en la Comunidad Valenciana 1991 –2007.

Desde 1991 hasta 1995, el número de campings en la Comunidad Valenciana experimentó un significativo crecimiento, concentrado en los campings de segunda categoría que pasaron de 88 establecimientos a 108. Por el contrario, los campings de primera categoría se vieron reducidos en ocho establecimientos.

Desde 1996 hasta 1999 se asistió al proceso inverso, es decir, se estancó el número de campings de segunda categoría, situándose por debajo de los 100 establecimientos a partir del año 1999, mientras que se abrían nuevos campings de la categoría superior en 1997 y 1998.



Desde el año 2000 hasta el 2005 se observa un estancamiento del número de campings operativos en la Comunidad Valenciana, en ambas categorías. En los dos últimos años, el número de este tipo de establecimiento turístico ha iniciado una senda a la baja, con el cierre de 14 instalaciones.

Paralelamente, se ha asistido al progresivo incremento del tamaño de los mismos. Así, en 1988 el **tamaño medio** era de casi 421 plazas por camping, cifra que ha superado la barrera de las 543 plazas por camping en el año 2007, únicamente superada por las 545 plazas/camping de 2006. Se ha asistido por tanto, no sólo a una progresiva mejora de los servicios y calidad de estas instalaciones, sino también a un proceso de ampliación de los campings valencianos, impulsado por la demanda de este tipo de turismo, cada vez más exigente.

EVOLUCIÓN DE LOS CAMPINGS EN LA COMUNIDAD VALENCIANA SEGÚN CATEGORÍA

Año	DE LUJO		PRIMERA		SEGUNDA		TOTAL		Tamaño medio
	Número	Plazas	Número	Plazas	Número	Plazas	Número	Plazas	
1991			40	24.853	88	34.028	128	58.881	460,0
1992			35	21.034	94	38.634	129	59.668	462,5
1993			32	19.923	99	41.277	131	61.200	467,2
1994			33	21.475	105	43.486	138	64.961	470,7
1995			32	21.394	108	45.485	140	66.879	477,7
1996			33	21.864	103	44.504	136	66.368	488,0
1997			35	23.247	105	44.706	140	67.953	485,4
1998			37	23.889	105	45.095	142	68.984	485,8
1999			36	22.457	98	43.461	134	65.918	491,9
2000			34	22.470	99	43.851	133	66.321	498,6
2001			32	21.012	99	45.027	131	66.039	504,1
2002			34	22.282	99	47.086	133	69.368	521,6
2003			34	22.193	99	49.469	133	71.962	541,1
2004			34	22.193	99	48.979	133	71.172	535,1
2005			33	21.554	98	48.569	131	70.123	535,2
2006			32	21.554	94	48.172	126	68.731	545,5
2007	1	666	32	20.253	84	42.695	117	63.614	543,7

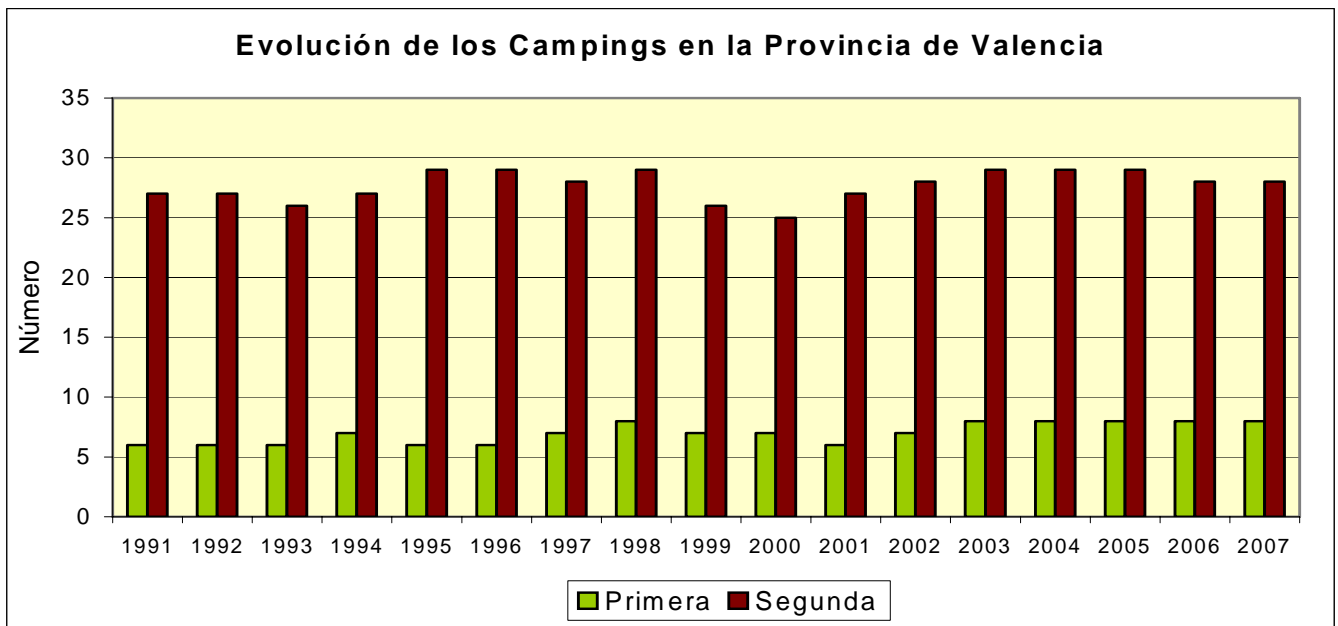
Fuente: Elaboración propia en base a los datos facilitados por la Agència Valenciana del Turisme.

1.5 Evolución de la oferta en la provincia de Valencia 1991 - 2007.

La evolución del número de campings en el período 1991- 2007 no ha sido uniforme, sino que ha combinado períodos al alza con otros a la baja, tal y como se observa en el gráfico adjunto. Tras el crecimiento del número de campings entre los años 2001-2003, hasta los 37 establecimientos, en 2006 se produce el cierre de un establecimiento.

El número de **campings de primera categoría** osciló en este período entre los seis y siete, llegando a alcanzar los ocho en dos ejercicios, 1988 y 1998. Tras varios años con 7 e incluso 6 campings, en el 2003 vuelven a ser 8 los campings de esta categoría en Valencia, cifra que se mantiene en 2007.

Son los **campings de segunda categoría** los que registraron a lo largo del período analizado un mayor crecimiento, al pasar de un total de 21 en 1988 a los 29 registrados en 1998. En los últimos años se mantiene en 28-29 campings.



A diferencia del conjunto de la Comunidad Valenciana, el **tamaño medio** de los campings ubicados en la provincia de Valencia experimentó entre los años 1988 y 1994 un significativo retroceso (pasó de 562 plazas por camping, a 506 plazas), media que se recuperó ligeramente los dos años siguientes para luego volver a caer y situarse en las 515 plazas por camping de 2000. A partir de dicha fecha hasta 2006, el tamaño medio de los campings se ha incrementado hasta las 554 plazas por camping, para disminuir de nuevo en 2007 situándose en 535 plazas de media.

EVOLUCIÓN DE LOS CAMPINGS EN LA PROVINCIA DE VALENCIA SEGÚN CATEGORÍA. 1988-2007

Año	PRIMERA		SEGUNDA		TOTAL		Tamaño medio
	Número	Plazas	Número	Plazas	Número	Plazas	
1991	6	5.066	27	12.003	33	17.069	517,2
1992	6	5.066	27	12.258	33	17.324	525,0
1993	6	5.066	26	11.620	32	16.686	521,4
1994	7	5.204	27	12.005	34	17.209	506,1
1995	6	4.652	29	13.519	35	18.171	519,2
1996	6	4.652	29	14.012	35	18.664	533,2
1997	7	5.341	28	13.306	35	18.647	532,8
1998	8	5.539	29	13.504	37	19.043	514,7
1999	7	4.098	26	13.045	33	17.143	519,5
2000	7	4.098	25	12.398	32	16.496	515,5
2001	6	3.041	27	14.667	33	17.708	536,6
2002	7	3.435	28	15.535	35	18.970	542,0
2003	8	3.784	29	16.279	37	20.063	542,2
2004	8	3.784	29	16.279	37	20.063	542,2
2005	8	3.784	29	16.572	37	20.356	550,1
2006	8	3.784	28	16.149	36	19.933	553,7
2007	8	3.784	28	15.470	36	19.254	534,8

Fuente: Elaboración propia en base a los datos facilitados por la Agencia Valenciana del Turismo.

1.6 Situación socio-laboral de los campings en la Comunidad Valenciana.

Personal empleado en los campings de la Comunidad Valenciana. 2007

	2007	2006
C.V	790	782
Alicante	332	352
Castellón	211	203
Valencia	247	227
España	5.597	5.444

Fuente: INE.

Según datos elaborados por el INE, en el 2007 se observó un aumento del número de empleados en los campings de las provincias valencianas de Castellón y Valencia (3,9% y 8,8% respectivamente). Alicante, por el contrario, experimenta una caída del 5,7%. El total de España ha registrado un crecimiento del 2,8%.

Personal empleado en los campings según temporada.

	Temporada alta 2007	Temporada baja 2007
C.V	1.189	658
Alicante	448	321
Castellón	368	146
Valencia	372	191
España	11.768	2.554

Fuente: INE. Se ha empleado para la temporada alta el mes de agosto y para la temporada baja el mes de enero.

Las diferencias de ocupación en el sector del camping entre las distintas temporadas son notables. En los de Castellón se duplica el número de empleados en la temporada alta con respecto a los de temporada baja. Por el contrario, en los de Alicante no experimentan una fluctuación tan acusada. El número de empleados en temporada baja en la provincia de Alicante es muy superior a la registrada, en la misma temporada, por las otras provincias de la Comunidad Valenciana. De ahí se deduce la menor estacionalidad de este tipo de turismo en la zona alicantina, ya que es la provincia española que mayor número de viajeros acoge en este tipo de establecimientos en el mes de enero.

Los datos para España también muestran notables diferencias entre temporadas: el número de trabajadores en los campings en temporada alta supera en 9.214 al número de trabajadores en temporada baja.

Personal ocupado en los campings de la Comunidad Valenciana. 2006

	Temporada Alta	Temporada Baja
TOTAL	1.114	651
No remunerados	54	42
Mujeres no remuneradas	27	17
Hombres no remunerados	27	25
Remunerados	1.060	609
Fijos	494	411
Mujeres fijas	220	183
Hombres fijos	274	228
Eventuales	566	197
Mujeres eventuales	291	87
Hombres eventuales	275	111

Fuente: INE. Encuesta de Ocupación en acampamentos turísticos. 2006

Nota: Se ha elegido para la temporada alta el mes de agosto y para la temporada baja el mes de enero.

Según los datos del 2006 proporcionados por el INE, el número de personas que se estima trabajan en este tipo de instalaciones en el ámbito de la Comunidad Valenciana, **alcanzó en temporada alta** 1.114 personas, un 8% menos que en 2005.

Este descenso del personal ocupado en los campings en 2006 se ha producido en todos los colectivos excepto en el de los hombres eventuales, que ha permanecido estable.

En total, aproximadamente el 51% del total de personas que trabajan en los campings valencianos en los meses de más actividad son trabajadores eventuales, siendo más de la mitad mujeres. Los trabajadores no remunerados descienden hasta poco menos del 5% del total.

En los meses de temporada baja, el cierre de cerca de la mitad de los campings y el descenso de la actividad de los situados en las zonas del litoral, reduce considerablemente el personal ocupado hasta un 42% del máximo alcanzado en temporada alta.

Sin embargo, en los cuatro últimos años se ha producido un incremento continuo del personal ocupado en los meses de temporada baja, debido posiblemente al menor número de campings que cierran, aprovechando el turismo extranjero.

2. LA DEMANDA EN EL SECTOR DEL CAMPING DE LA COMUNIDAD VALENCIANA.

2.1 Grado de ocupación en los campings de la Comunidad Valenciana 2007.

Grado de ocupación por parcelas. 2007

Mes	C.Valenciana	España
Enero	57,33	36,16
Febrero	61,10	39,20
Marzo	57,97	35,27
Abril	51,21	32,02
Mayo	45,66	30,34
Junio	45,35	32,26
Julio	56,56	46,01
Agosto	68,47	54,33
Septiembre	51,88	31,72
Octubre	56,02	34,44
Noviembre	51,59	36,37
Diciembre	52,51	35,83
<i>MEDIA ANUAL</i>	<i>54,64</i>	<i>37,79</i>

Fuente: INE. Encuesta de ocupación en acampamentos turísticos.

El grado de ocupación medio “por parcela” de los campings de la Comunidad Valenciana alcanzó en 2007 una media del 54,6%, porcentaje que supera ampliamente al de la media española, el 37,8%. Como consecuencia de la buena coyuntura turística, con resultados de turistas y pernoctaciones crecientes, la tasa de ocupación ha sido ligeramente superior a la de 2006, sobre todo en los meses de invierno y primavera. Destaca el aumento de diez puntos porcentuales en el mes de septiembre respecto al mismo mes de 2006.

Comparativamente con el resto de Comunidades Autónomas, la ocupación de los campings valencianos es de las más elevadas de España, sólo superada por los campings de La Rioja (59%).

2.2 Viajeros y pernoctaciones por procedencias.

Viajeros y pernoctaciones en los campings de la Comunidad Valenciana

	Viajeros registrados		Pernoctaciones	
	2007	2006	2007	2006
TOTAL	630.761	614.281	5.306.656	5.179.075
Espanoles	445.868	428.689	2.184.981	2.173.519
Extranjeros	184.893	185.592	3.121.675	3.005.556

Fuente: Encuesta de Acampamentos Turísticos del INE, 2007. Datos definitivos

El número de **viajeros registrados** en las instalaciones de la Comunidad Valenciana a lo largo del año 2007, según las estimaciones de la encuesta de ocupación en acampamientos turísticos, asciende a 630.761 personas, cifra que representa el 9,8% del total de viajeros alojados en España en este tipo de alojamiento. Este porcentaje se ha mantenido respecto al año anterior (9,6%).

El 70% de estos viajeros son de procedencia española y el resto del extranjero. Las tres cuartas partes de los extranjeros que decidieron pasar sus vacaciones en los campings valencianos procedían de cuatro países europeos: Alemania, Francia, Reino Unido y Holanda. Sólo un pequeño porcentaje de los extranjeros procede de países no europeos. Destacar la continuidad del crecimiento del turismo inglés en los campings valencianos, si bien aumentan los turistas de otras nacionalidades como daneses, irlandeses y polacos.

Las **pernoctaciones** realizadas en los campings valencianos en 2007 ascienden a 5.306.656, un 2,5% más que el año anterior. Del total de pernoctaciones, un 59% corresponde a viajeros extranjeros, el resto a viajeros nacionales. A pesar del menor número de viajeros extranjero alojados en campings, las pernoctaciones realizadas se incrementaron un 3,9%, frente al estancamiento de las pernoctaciones de los residentes españoles.

Viajeros y pernoctaciones en los campings valencianos por país de residencia. 2007

País de residencia	Viajeros	Pernoctaciones
Total	630.761	5.306.656
Españoles	445.868	2.184.981
Extranjeros	184.893	3.121.675
Francia	39.072	270.220
Alemania	36.903	650.572
Reino Unido	35.183	1.277.423
Países Bajos	28.430	535.565
Italia	13.320	45.383
Bélgica	7.144	128.347
Suiza	4.187	39.806
Portugal	3.422	16.067
Dinamarca	2.098	28.446
Suecia	1.993	29.276
Austria	1.409	10.829
Noruega	1.235	20.542
Finlandia	1.006	17.369
Polonia	958	2.794
Irlanda	894	11.126
Estados Unidos	394	1.586

Fuente: INE. Encuesta de ocupación en acampamentos turísticos.

La **estancia media** de los viajeros extranjeros en los campings valencianos triplica la de los viajeros españoles. Tal y como se puede observar en el cuadro adjunto, la estancia media de los españoles se encuentra entorno a los cinco días mientras que la de los extranjeros asciende a casi 17 días. No se observan apenas diferencias con respecto a 2006.

Estancia media en los acampamentos turísticos

Comunidad Valenciana	2007	2006	2005
Total	8,41	8,43	8,40
Españoles	4,90	5,07	5,21
Extranjeros	16,88	16,19	15,42

Fuente: INE.

Comparativamente con la media española (4,86 días), la estancia media en los campings de la Comunidad Valenciana es casi tres días superior a la de España. De hecho, los campings de la Comunidad Valenciana son los que, de media, registran la estancia media más elevada de España (8,4 días), sólo

superada por Murcia (9,86 días). Este diferencial es mayor aún entre los extranjeros, que pernoctan en España una media de 6,8 días.

De los viajeros españoles alojados en la Comunidad Valenciana, la mayoría (más del 60%) provienen de algún punto de la misma. La siguiente comunidad autónoma que más viajeros aporta es la Comunidad de Madrid, un 14,9%. Las demás comunidades se sitúan a una distancia considerable: Cataluña (5,7%) y Castilla-La Mancha (5,2%).

Distribución porcentual de los viajeros españoles por Comunidades Autónomas de procedencia. 2007

	% / total
Andalucía	2,52
Aragón	2,58
Asturias	0,53
Baleares y Canarias	0,19
Cantabria	0,29
Castilla y León	1,76
Castilla La Mancha	5,82
Cataluña	5,76
Comunidad Valenciana	60,34
Extremadura	0,33
Galicia	0,54
Madrid	14,64
Murcia	2,28
Navarra	0,49
País Vasco	1,55
La Rioja	0,20
Ceuta y Melilla	0,05
TOTAL VIAJEROS	100,00

2.3 Demanda del sector de campings. Datos provinciales.

La actividad de los campings en la Comunidad Valenciana en 2007 se ha comportado de la misma forma en las tres provincias: tanto el número de viajeros como el de pernoctaciones han aumentado. Así, la provincia que presenta el mayor incremento en el número de viajeros registrados en 2007 con respecto a 2006 es Valencia (6,3%), frente al 0,8% de Castellón. En Valencia el descenso se ha producido entre los viajeros extranjeros (-1,2%) frente al incremento del 8,6% de los españoles.

Provincia de Valencia

	Viajeros registrados		Pernoctaciones	
	2007	2006	2007	2006
TOTAL	224.786	211.339	1.219.109	1.167.335
Españoles	177.349	163.305	824.660	778.299
Extranjeros	47.438	48.034	394.449	389.037

Fuente: Encuesta de Acampamentos Turísticos del INE.

Los campings ubicados en la provincia de Alicante han mostrado un descenso en el número de viajeros extranjeros entrados respecto a 2006; no obstante el número de entrantes nacionales se ha incrementado considerablemente (3,3%). Aunque tradicionalmente los campings alicantinos han registrado mayor número de viajeros, en 2006 y 2007 han sido superados por los campings valencianos. En cuestión de pernoctaciones, la cifra ha subido respecto al año anterior, en concreto un 1,5%.

Provincia de Alicante

	Viajeros registrados		Pernoctaciones	
	2007	2006	2007	2006
TOTAL	202.021	200.554	2.671.756	2.630.752
Españoles	124.943	120.889	634.983	663.023
Extranjeros	77.077	79.665	2.036.773	1.967.729

Fuente: Encuesta de Acampamentos Turísticos del INE.

En la provincia de Castellón, los viajeros alojados en campings en 2007 ascendieron a 203.954 personas, cifra ligeramente superior a la del año anterior. El número de pernoctaciones se vio incrementado en un 2,5%

Provincia de Castellón

	Viajeros registrados		Pernoctaciones	
	2007	2006	2007	2006
TOTAL	203.954	202.388	1.415.791	1.380.987
Españoles	143.576	144.495	725.338	732.197
Extranjeros	60.378	57.893	690.453	648.790

Fuente: Encuesta de Acampamentos Turísticos del INE.

Por lo que respecta a la estancia media, Alicante es la provincia con mayor registro, con 13,23 días de media. Esto supone más del doble de la estancia media que registra Valencia (5,4), y casi el doble de la castellanense (7). También su grado de ocupación es superior al de las otras dos provincias.

2007	Estancia media (días)	Grado de ocupación por parcelas (%)
Alicante	13,23	63,37
Castellón	6,94	43,10
Valencia	5,42	55,95
C. Valenciana	8,41	54,64

Fuente: Encuesta de Acampamentos Turísticos del INE.

3. EL SECTOR DEL CAMPING EN ESPAÑA.

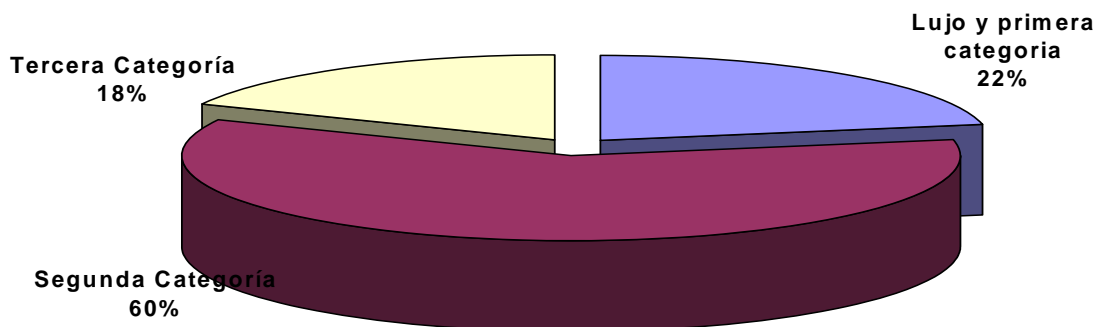
3.1 Número de campings en España.

Número de campings y su capacidad en España. 2007

Categoría	Nº Campings	Nº de Plazas
TOTAL	710	479.899
Lujo y primera categoría	159	186.419
Segunda Categoría	426	256.364
Tercera Categoría	125	37.115

Fuente: INE

Nº de Campings por categoría.



El número de campings abiertos en España en el año 2007 asciende, según las estimaciones del INE, a una media anual de 710 establecimientos. De las cuatro categorías en las que se clasifica, el 60% corresponden a segunda categoría, la más numerosa, seguida por los campings calificados de lujo y primera categoría, un 22% del total, y los de tercera, un 18%.

El **tamaño medio** de los campings españoles desciende de forma regular desde los campings de mayor categoría a los de menor. En efecto, desde los de primera categoría y lujo con una dimensión media de 1.173 plazas por establecimiento; a los de tercera categoría con un tamaño mínimo de 297 plazas, pasando por los de segunda categoría con una media de 601 plazas por camping.

Por este motivo, los campings de primera categoría, a pesar de representar sólo un 22% del total de campings, acogen cerca del 39% de las casi 480.000 plazas existentes en total.

Situación de la oferta de campings por Comunidades Autónomas. 2007

	Nº Campings	% / Total	Plazas estimadas	% / Total
Andalucía	122	17,1	74.847	15,6
Aragón	54	7,6	20.816	4,3
Asturias	26	3,6	13.074	2,7
Baleares	5	0,7	2.102	0,4
Canarias	3	0,4	1.984	0,4
Cantabria	24	3,4	17.882	3,7
Castilla y León	54	7,7	20.690	4,3
Castilla-La Mancha	16	2,2	6.502	1,3
Cataluña	180	25,3	185.440	38,6
C. Valenciana *	94	13,2	60.602	12,6
Extremadura	16	2,3	6.094	1,3
Galicia	44	6,2	15.707	3,3
Madrid	19	2,6	17.177	3,6
Murcia	20	2,8	15.478	3,2
Navarra	13	1,8	7.932	1,6
País Vasco	15	2,1	8.260	1,7
La Rioja	7	1,0	6.011	1,2
TOTAL ESPAÑA	710	100,0	479.899	100,0

Fuente: INE.

* Los datos no coinciden con los de la Agencia Valenciana de Turismo porque los del INE se basan en estimaciones, extrapoladas de sus encuestas, y son una media anual.

Del análisis de la distribución de los campings por la geografía española, destaca la elevada concentración de los mismos en la Comunidad Autónoma de Cataluña. En efecto, Cataluña acoge cerca del 26% del total de campings españoles, los cuales ofertan más del 38% de las plazas existentes. Este elevado porcentaje en cuanto a las plazas disponibles se debe principalmente a dos factores: la existencia de varios campings de lujo de grandes dimensiones y el hecho de que los campings catalanes de primera categoría se caracterizan por su gran tamaño: 1.030 plazas de media (frente a las 676 del conjunto de España).

En segundo lugar, le sigue de lejos Andalucía, cuyos 122 campings, representan el 17,1% del total. En tercer lugar se sitúa la Comunidad Valenciana con 94 campings (13,2% del total), seguida de Castilla y León y Aragón, ambas con 54 campings.

3.2 Evolución de la oferta en España 1999 -2007.

La evolución de la actividad del camping en España **en los últimos 8 años** viene caracterizada por el notable incremento de la oferta de este tipo de establecimiento turístico hasta el año 2001, hasta superar una media de más de 800 campings abiertos. Pero a partir de dicha fecha se produce una tendencia a la baja (con algún repunte en los años 2004 y 2005) debido al cierre de un buen número de instalaciones de menor categoría (segunda y tercera). Así, en los dos últimos años el número total de plazas se ha recortado en casi 10.000.

Un análisis de la evolución del sector **según la categoría** de las instalaciones, permite observar que desde 1999, los campings de tercera categoría son los que han registrado una mayor caída en términos relativos y absolutos, un 16,7% y 25 instalaciones menos. Los campings de primera y segunda categoría, han registrado un descenso más moderado 1,2% y 5,7% respectivamente. Por el contrario el número de plazas ha experimentado un aumento en todas las categorías a excepción de los campings de tercera categoría.

Por lo que respecta a las **plazas disponibles**, éstas se han incrementado un 10,5% en los últimos ocho años. Por encima de la media, sólo los campings de segunda registran un crecimiento de las plazas disponibles superior al 12,5%, mientras que los de tercera ven reducida su capacidad en un 5,2%. Este fenómeno es causa de la reestructuración vivida en los últimos años en este sector, buscando un turismo de mayor calidad.

EVOLUCIÓN DEL NÚMERO DE CAMPINGS EN ESPAÑA

	LUJO Y PRIMERA		SEGUNDA		TERCERA		TOTAL	
	Nº	Plazas	Nº	Plazas	Nº	Plazas	Nº	Plazas
1999	161	167.350	452	227.819	150	39.140	763	434.309
2000	165	174.030	466	239.570	151	39.799	782	453.399
2001	166	176.421	481	249.537	157	40.816	804	466.774
2002	151	181.498	445	262.705	139	41.665	735	485.868
2003	150	180.038	438	258.583	124	36.740	712	475.361
2004	156	187.446	445	262.085	127	38.293	728	487.824
2005	158	188.499	446	262.856	125	38.307	729	489.662
2006	157	184.870	437	260.317	123	36.976	717	482.163
2007	159	186.419	426	256.364	125	37.115	710	479.899

Fuente: INE. Encuesta de ocupación en acampamentos turísticos.

Crecimiento del sector del camping en España. 1999-2007

	1999	2002	2006	2007	Incremento (%) 2007/1999
INSTALACIONES	763	735	717	710	-6,9
CAPACIDAD	434.310	485.868	482.163	479.899	10,5
CAPACIDAD MEDIA	569	661	672	676	18,7

Fuente: INE. Encuesta de ocupación en acampamentos turísticos.

3.3 Situación socio–laboral del sector del camping en España

Estructura empresarial

Según el Directorio Central de Empresas que elabora el Instituto Nacional de Estadística (INE), el número de empresas del sector de campings y otros tipos de hospedaje de corta duración en España asciende a 9.687 en 2007.

Campings y otros tipos de hospedaje de corta duración

Estrato de asalariados	Número
Total	9.687
Sin asalariados	4.835
De 1 a 2	2.671
De 3 a 5	1.025
De 6 a 9	587
De 10 a 19	310
De 20 a 49	172
De 50 a 99	47
De 100 a 199	29
De 200 a 499	10
Más de 500	1

Fuente: DIRCE (2007).

Un 49,9% de estas empresas corresponden a empresarios autónomos sin asalariados, trabajando en muchos casos con personal no remunerado. Más del 38% de los campings cuentan con cinco o menos asalariados, mientras que sólo 10 instalaciones en toda España declaran mantener más de 200 empleados. Respecto a 2006, ha aumentado el número de campings con menor número de asalariados (menos de cinco), frente al descenso del resto de estratos, exceptuando el de 100 a 199 empleados, que ha aumentado en 5. Se ha mantenido el número de campings con 50 a 99 trabajadores.

Personal ocupado

Para el año 2007 no se disponen de datos detallados, por lo que sólo podemos hacer un análisis parcial de este indicador.

El personal ocupado en el 2007 en este tipo de establecimientos turísticos ha aumentado con respecto al año anterior, tanto en temporada alta como en baja (176 y 99 respectivamente).

Personal ocupado en los campings de España. 2007

	Temporada Alta	Temporada Baja	Media del año
Total ocupados	11.677	2.548	6.063

Fuente: INE. Encuesta de Ocupación en acampamentos turísticos 2007.
Se ha elegido el mes de agosto como temporada alta y el mes de enero como temporada baja.

Según la Encuesta de Ocupación en campamentos turísticos españoles del Instituto Nacional de Estadística, el personal ocupado en los campings españoles en temporada alta se estima ascendió en el ejercicio 2007 a 11.677 personas, de los cuales 10.798, más del 90%, es personal asalariado. Más del 58% de este personal asalariado son eventuales, siendo el resto fijos.

Personal ocupado en los campings de España. 2007

	Temporada Alta	Temporada Baja
TOTAL	11.677	2.548
No remunerados	879	216
Mujeres no remuneradas	404	102
Hombres no remunerados	475	114
Remunerados	10.798	2.332
Fijos	4.488	1.629
Mujeres fijas	1.963	681
Hombres fijos	2.525	949
Eventuales	6.310	703
Mujeres eventuales	3.474	350
Hombres eventuales	2.836	352

Fuente: INE. Encuesta de Ocupación en acampamentos turísticos (2007).
Nota: Se ha elegido como temporada alta el mes de agosto y como temporada baja el mes de enero.

El personal ocupado en estas instalaciones en temporada alta aumentó un 1,1% en 2007 con respecto al año anterior, sobre todo en el grupo de trabajadores fijos remunerados.

En temporada baja el número de trabajadores estimado es casi un 80% inferior al alcanzado en temporada alta. Dicha reducción se concentra entre los asalariados eventuales cuyo número desciende en más de 5.600 personas.

3.4 La demanda en el sector de campings español 2007.

El grado de ocupación por parcelas de los acampamentos turísticos de España en 2007 se situó en el 37,8% de media. Los campings de segunda categoría registran el grado de ocupación mayor (38,6%).

A partir del 2003, los campings españoles muestran, en general, un ligero aumento de su grado de ocupación medio, si bien, en 2007 ha habido un estancamiento. Los campings de segunda categoría son los únicos que han aumentado, aunque muy ligeramente, el grado de ocupación en el último año.

Grado de ocupación por parcelas y categorías

(%)	2004	2005	2006	2007
TOTAL	36,45	36,94	37,79	37,79
Lujo y Primera Categoría	37,67	36,82	36,98	36,91
Segunda Categoría	35,64	37,07	38,01	38,59
Tercera Categoría	36,34	36,61	40,89	36,57

Fuente: INE. Encuesta de Ocupación en acampamentos turísticos (2007). Datos definitivos

El número de **viajeros registrados en España** que eligieron los campings como modalidad de residencia turística en 2007 alcanzó la cifra de 6,4 millones de personas, de las cuales dos terceras partes han sido españoles y el resto extranjeros.

Más de la mitad de los viajeros (52%) optaron por los campings de segunda categoría, un 39% lo hicieron por los de lujo y primera categoría y el resto (9%) lo hicieron por los de tercera. Destacar que, existe una mayor propensión de los viajeros extranjeros hacia los campings de lujo y primera categoría; por su parte, los españoles prefieren los de segunda categoría.

Con respecto a 2006, el número de viajeros registrados en los campings españoles en el año 2007 se redujo en un 2,5%, lo que supone una continuación de la desaceleración de la actividad de este sector. El peor comportamiento se produjo entre los turistas nacionales, con un descenso del 3,4% respecto a la cifra alcanzada en el 2006. El número de turistas extranjeros permaneció casi estancado (-0,5%)

Viajeros registrados según residencia y categoría. 2007

	Total	Lujo y Primera	Segunda	Tercera
TOTAL	6.457.106	2.529.594	3.382.457	545.055
Españoles	4.346.149	1.513.862	2.404.731	427.556
Extranjeros	2.110.957	1.015.732	977.726	117.499

Fuente: INE. Encuesta de Ocupación en acampamentos turísticos. Datos provisionales.

En 2007, el número de viajeros nacionales y extranjeros registrados ha descendido tanto en los campings de segunda como en los de tercera categoría, contrariamente al aumento de ambos tipos de viajeros en los acampamentos de lujo y primera categoría.

El número de **pernoctaciones en campings españoles** en 2007 descendió a 31.334.732, un 1,8% menos respecto al año anterior. Entre categorías de campings, han sido los de lujo y primera los únicos que han aumentado el número de pernoctaciones (3,9%); en el resto, dicho número ha retrocedido.

Pernoctaciones en campings según residencia y categoría. 2007

	Total	Lujo y Primera	Segunda	Tercera
TOTAL	31.334.732	13.540.010	15.844.833	1.949.889
Españoles	16.840.814	6.009.600	9.332.705	1.498.509
Extranjeros	14.493.917	7.530.410	6.512.128	451.380

Fuente: INE. Encuesta de ocupación en acampamentos turísticos.

Destacar que en el caso de los campings de lujo y de primera categoría el total de pernoctaciones de viajeros extranjeros supera al de los españoles. Ello es debido a que la **estancia media** de los viajeros extranjeros en campings es superior a la de los viajeros nacionales. En efecto, mientras que los extranjeros pasan una media de más de siete días, los españoles pernoctan de media casi cuatro días. Estas medias apenas han variado respecto al año anterior.

No obstante, en los campings de tercera categoría las diferencias entre la estancia media de extranjeros y españoles no son tan acusadas, aunque los primeros tienen una media superior (3,8 días y 3,5 días respectivamente).

Estancia media (días) de los viajeros en los campings españoles

2007	Total	Lujo y 1ª	2ª cat.	3ª cat.
Total	4,85	5,35	4,68	3,58
Españoles	3,87	3,97	3,88	3,50
Extranjeros	6,87	7,41	6,66	3,84

Fuente: INE. Encuesta de Ocupación en acampamentos turísticos.

En cuanto al **país de origen** de los más de dos millones de extranjeros que pernoctaron a lo largo del 2007 en los campings españoles, casi el 60% procedían de sólo tres países europeos, Francia, Países Bajos y Alemania. También destacan el número de ingleses e italianos que pernoctan en este tipo de instalaciones turísticas. En definitiva, prácticamente la totalidad de los turistas extranjeros en los campings españoles proceden de los países de la Unión Europea, tendencia que sigue acentuándose.

Número de viajeros y pernoctaciones por país de residencia. 2007

País de residencia	Viajeros entrados	Pernoctaciones
TOTAL	6.457.1036	31.334.732
Españoles	4.346.149	16.840.814
Extranjeros	2.110.957	14.493.917
Francia	565.564	2.420.725
Países Bajos	376.176	3.228.631
Alemania	311.854	2.623.952
Reino Unido	260.171	3.120.251
Italia	126.310	402.033
Bélgica	102.616	774.340
Portugal	72.745	245.454
Irlanda	59.366	556.579
Dinamarca	27.592	204.533
Austria	14.283	61.954
Luxemburgo	12.855	56.622
Suecia	10.374	95.902
Estados Unidos	6.156	13.581
Finlandia	5.677	53.457

Fuente: INE. Encuesta de Ocupación en acampamentos turísticos (2007). Datos definitivos

3.6 Evolución de la demanda 1991-2007.

Evolución del número de viajeros y pernoctaciones en los campings de España.

	VIAJEROS REGISTRADOS (miles)			PERNOCTACIONES (miles)		
	Total	Españoles	Extranjeros	Total	Españoles	Extranjeros
1991	2.525	1.726	799	15.816	11.454	4.362
1992	2.539	1.789	750	15.543	11.700	3.843
1993	3.913	2.878	1.035	18.888	13.625	5.263
1994	3.830	2.715	1.115	20.165	13.801	6.364
1995	4.121	2.955	1.166	20.860	14.255	6.605
1996	4.246	3.120	1.126	20.160	13.719	6.441
1997	3.924	2.639	1.285	20.350	12.583	7.767
1998	4.368	2.928	1.440	22.154	13.158	8.996
1999	5.199	3.486	1.713	25.762	14.374	11.388
2000	5.580	3.736	1.844	28.108	15.922	12.186
2001	6.137	4.143	1.994	31.264	17.313	13.951
2002	6.020	3.858	1.162	31.273	16.277	14.996
2003	7.100	4.698	2.402	31.627	16.942	14.685
2004	6.740	4.539	2.201	30.753	16.758	13.995
2005	6.556	4.491	2.064	31.182	17.055	14.127
2006	6.620	4.499	2.120	31.922	17.479	14.443
2007	6.457	4.346	2.111	31.335	16.841	14.494

Fuente: I.N.E.