

# BOLETÍN

de situación económica

www.camaras.org

INFORMACIÓN ECONÓMICA PARA EL EMPRESARIO

## PROVINCIA DE VALENCIA

La contracción de la actividad de los principales sectores productivos valencianos y el profundo deterioro del mercado laboral han marcado la negativa evolución de la economía de la provincia de Valencia durante el primer trimestre de 2009, en un contexto de recesión mundial. La demanda externa viene protagonizada por una notable caída tanto de las exportaciones como de las importaciones.

La tasa de paro alcanza en el primer trimestre el 17,7%, nivel desconocido en los últimos diez años.

## ESPAÑA

Durante el primer trimestre de 2009 la caída del PIB ha sido de mayor intensidad que la del último trimestre de 2008. Por primera vez desde que existen datos la inflación experimentó una tasa de crecimiento interanual negativa. El paro se situó en los 3,6 millones de personas y el número de contratos se redujo un 25% interanual. La recuperación de la economía española pasa por cimentar las bases de un nuevo modelo de crecimiento económico basado en sectores que incorporen mayor valor añadido.

## ZONA EURO

La zona euro comienza 2009 profundizando en la recesión. La contracción industrial, el impacto del frenazo del comercio mundial en las exportaciones de sus principales miembros y los problemas de los países de reciente incorporación, dibujan un escenario de caída del PIB del 3%. Los programas de estímulo ponen en peligro la consolidación fiscal lograda. La política monetaria ha permitido aflojar las tensiones de liquidez del sistema. En 2009 continuarán los movimientos por parte del Banco Central Europeo.

## INTERNACIONAL

Los datos del primer trimestre de 2009, siguen mostrando una evolución de la economía mundial muy negativa en términos de producción industrial, comercio internacional o empleo. En 2009 asistiremos a la mayor recesión mundial sincronizada y la primera contracción del comercio mundial desde hace 60 años. No obstante, las medidas emprendidas por las distintas autoridades económicas y financieras y los acuerdos coordinados en el ámbito mundial permitirán no caer en una depresión global.

[www.camaravalencia.com](http://www.camaravalencia.com)



## PROVINCIA DE VALENCIA

Comercio y turismo, las actividades más afectadas del sector servicios

### La tasa de paro alcanza en el primer trimestre el 17,6%, el doble que un año antes

La contracción de la actividad de los principales sectores productivos valencianos y el profundo deterioro del mercado laboral han marcado la negativa evolución de la economía de la provincia de Valencia durante el primer trimestre de 2009, en un contexto de recesión mundial.

Las restricciones financieras, la baja confianza de los consumidores y la reducción de la renta disponible, son algunos de los factores que están incidiendo en la caída de la demanda de consumo. Así, la matriculación de turismos ha descendido un 41% en relación al año anterior, y las importaciones de bienes de consumo cayeron más de un 40% en enero. El comercio minorista es uno de los que más se ve influido por la imperante debilidad de la demanda interna.

El retroceso de la inversión se ve reflejado en la evolución de los principales indicadores disponibles. Tanto la matriculación de camiones y furgonetas como las importaciones de bienes de equipo han experimentado caídas en torno al 50%. Asimismo, se acentúa la caída de la inversión en construcción, intensificado por el notable retroceso de la licitación oficial del 31,4% en el primer trimestre del año.

Al debilitamiento de la demanda interna hay que sumarle el brusco retroceso de la demanda externa. En efecto, tanto las ventas como las compras valencianas al exterior se han reducido un 34% hasta febrero, intensificando así el deterioro que se venía arrastrando desde mediados de 2008.

El sector de la construcción sostiene su tendencia contractiva ante las dificultades de financiación, el empeoramiento de la renta y la situación del mercado laboral: el desempleo en el sector se ha incrementado un 267% en los tres primeros meses del año respecto al mismo periodo de 2008. Esta circunstancia ha sostenido a la baja la demanda del subsector de la edificación de viviendas y ha provocado el

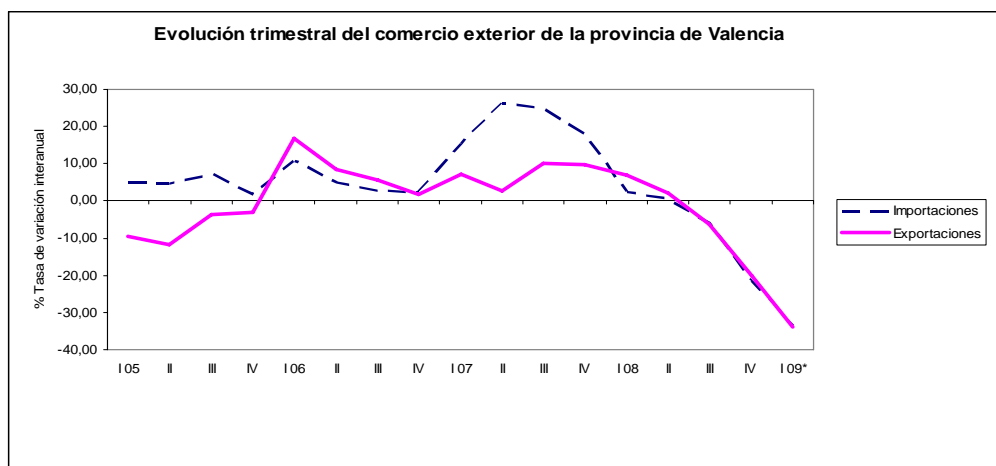
abaratamiento de las viviendas libres. Los datos de licitación oficial, con una caída del 31% en el primer trimestre, tampoco despejan incertidumbres a medio plazo para el subsector de obra civil.

Junto con la construcción, la industria es el sector que ha registrado un peor comportamiento. Los indicadores más significativos muestran el deterioro de esta actividad: el índice de producción industrial (a nivel regional) descendió en los dos primeros meses del año un 62% interanual; el consumo industrial de energía eléctrica se ha reducido un 15% hasta febrero; y el desempleo del sector ha más que duplicado la cifra alcanzada en el mismo trimestre del año anterior.

La mayor parte de las actividades del sector servicios mantienen la senda de desaceleración en los tres primeros meses del año. El turismo se ha visto notablemente afectado por la contracción del consumo y por las altas tasas de desempleo. Así lo indican la caída del 14% de las pernoctaciones hoteleras, y la disminución del 31% de los viajeros llegados a Valencia a través del aeropuerto de Manises. Sin embargo, el tráfico portuario de mercancías ha sostenido un ligero dinamismo, alcanzando hasta marzo, un crecimiento del 9% interanual.

### Mercado laboral

Sin lugar a dudas, el mercado laboral es una de las cuestiones más preocupantes debido a la destrucción de empleo en prácticamente todos los sectores económicos de la provincia, elevando las tasas de desempleo hasta niveles de hace 10 años. El número de ocupados descendió en el primer trimestre de 2009 un 9,4%, y los parados se incrementaron más del 90%. Por consiguiente, la tasa de paro se situó en el 17,6% de la población activa, frente al 9,1% alcanzado un año antes. De nuevo, la industria y la construcción fueron los sectores más castigados. Asimismo, el sector servicios experimentó un leve deterioro, mientras que la agricultura mostró un comportamiento positivo, aunque moderado.



Fuente: INE y elaboración propia

\*Los datos del primer trimestre de 2009 corresponden a enero y febrero.

Menor contribución negativa al crecimiento de la demanda externa

### La economía podría tocar fondo entre el segundo y tercer trimestre

Durante el primer trimestre de 2009 la caída del PIB ha sido de mayor intensidad que la registrada durante el último trimestre del año 2008. El deterioro económico es generalizado en todos los componentes de la demanda nacional. Por el lado de la oferta, las empresas continúan sufriendo las consecuencias de la debilidad del consumo y la inversión, así como de la restricción en la concesión de crédito por parte de las entidades financieras.

El consumo se encuentra en niveles mínimos. El paro, los problemas para acceder a líneas de financiación y el incremento en el porcentaje de la renta que las familias destinan al ahorro, tienen un efecto negativo en el gasto. Pero es la inversión el elemento de la demanda con peor dinámica. Sobre todo su componente de bienes de equipo, que registró un retroceso más intenso que el correspondiente al de construcción

En el lado positivo, la contribución negativa al crecimiento de la demanda externa ha sido menor. La causa se encuentra en el importante retroceso que experimentaron las importaciones, derivado de la reducida demanda interna. Las exportaciones, por su parte, también sufrieron un descenso destacado, aunque de menor entidad que el de las importaciones.

Todos los sectores están sufriendo retrocesos. La producción industrial ha registrado un descenso importante en los dos primeros meses del año. El estancamiento del mercado inmobiliario implica que el ritmo de edificación de obra nueva sea muy débil.

Finalmente, el sector servicios tampoco parece que pueda tomar el relevo en el crecimiento, aunque sí es el de mejor comportamiento, por lo menos en lo que se refiere a servicios de no mercado.

Finalmente, el sector servicios tampoco parece que pueda tomar el relevo en el crecimiento, aunque sí es el de mejor comportamiento, por lo menos en lo que se refiere a servicios de no mercado.

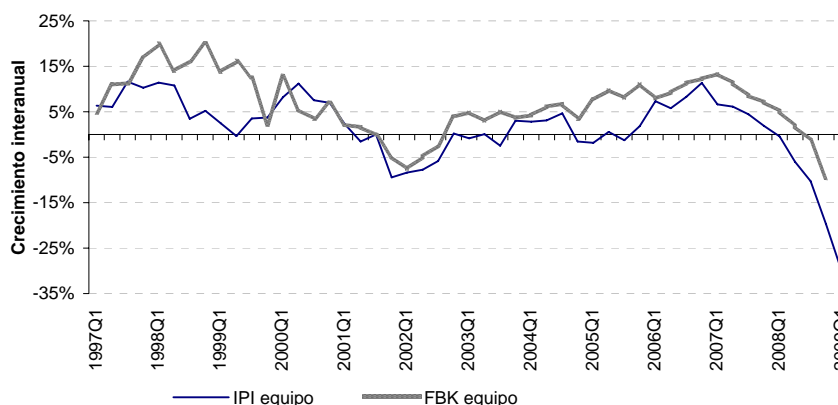
El paro registrado en marzo se incrementó un 56,7% interanual, y el número de parados al cierre del trimestre superó los 3,6 millones de personas. Esta evolución se debe, sobre todo, al deterioro de la economía y de su capacidad para crear empleo, más que al aumento de la población activa: el número de contrataciones se redujo durante el primer trimestre del año en un 25% y los afiliados a la Seguridad Social cayeron un 6,6%.

### La inflación registra un crecimiento negativo por primera vez

Por primera vez desde que existen datos, la inflación experimentó una tasa de crecimiento interanual negativa. En marzo, el IPC se redujo un -0,1%. El hecho de que ya en marzo se registren descensos en la inflación, cuando todos los analistas esperaban que esta circunstancia se produjese en abril, como muy pronto, podría tener su explicación en la intensidad con la que se está produciendo el ajuste vía demanda.

Según los expertos, la economía podría tocar fondo entre el segundo y tercer trimestre para, después, iniciar un periodo prolongado con tasas de crecimiento menos negativas. De cara a los próximos trimestres, las medidas económicas deberían estar dirigidas a aumentar la competitividad y productividad de la economía española, lo que permitirá consolidar un periodo de crecimiento estable una vez se supere la crisis. Esto pasa por cimentar las bases de un nuevo modelo de crecimiento económico basado en los sectores que incorporen un mayor valor añadido.

### Los datos de producción industrial adelantan retrocesos más intensos en la inversión productiva durante el primer trimestre



# ZONA EURO

La zona euro en recesión por primera vez desde su creación

## Fuerte impacto de la crisis en el mercado laboral

El comienzo de 2009 ha confirmado los indicios de que la crisis está afectando de manera significativa a Europa. Los datos de cierre de 2008 (-1,6%) y los adelantados de 2009 muestran que la tendencia será de empeoramiento de la situación actual. La debilidad de los mercados de exportación, la caída de la inversión y del crédito y el importante deterioro del mercado laboral y el consumo dibujarán una contracción del PIB del 4,1% en 2009. La recuperación sólo se empezará a ver en la segunda parte de 2010.

En este primer trimestre, los indicadores adelantados permiten pronosticar que todos los competentes de la demanda y todos los sectores registrarán contracción económica en este año. Por países, los países más grandes registran caídas insólitas en las últimas décadas. Alemania una contracción superior al 5% en 2009, Italia del 4,3% o Francia del 3,3%. Junto a estos sombríos pronósticos se encuentran la parálisis de Irlanda o los problemas de los países del Este Europeo y sus efectos en algunos de los miembros del área euro.

La actividad seguirá debilitándose en los próximos trimestres principalmente por el lado de la demanda interna. Tan sólo el gasto público conseguirá mantenerse en terreno positivo y apoyar el crecimiento. El consumo privado se verá intensamente afectado, ya que la mejora de la renta disponible, fruto de la moderación de la inflación y los tipos de interés, no logra compensar la debilidad del mercado laboral. Los otros componentes de la demanda mantendrán una situación similar. La inversión mantendrá una tendencia de debilidad acusada, ya que las perspectivas son muy delicadas y la depreciación de activos muy acusada, escenario que no puede ser compensado con la disminución de los costes de la financiación.

El incremento del número de parados en la UE está siendo muy intenso en los últimos meses. Según los últimos datos, la tasa de paro en la zona euro se sitúa en el 8,5% de la población activa en el mes de febrero. En número de parados lleva aumentando desde el mes de abril de 2008 ininterrumpidamente y cada vez con más intensidad. Desde esa fecha el incremento acumulado del número de nuevos parados en la zona euro es de 2.398.000 parados. Los pronósticos son de empeoramiento para los próximos trimestres que podrían situar la tasa de paro a final de año por encima del 10%.

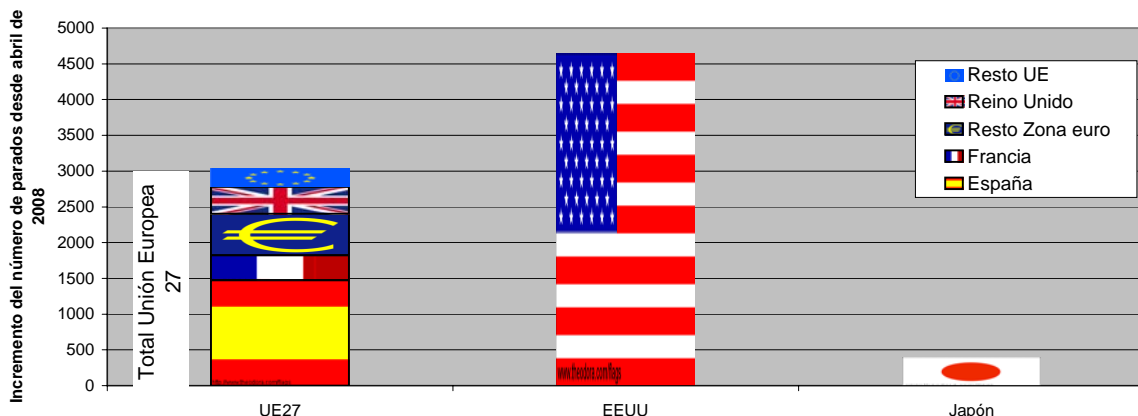
La debilidad del comercio mundial condicionará la evolución de las exportaciones. El resultado será una mayor contracción del PIB derivada de la mala evolución del sector exterior. Este comportamiento afectará especialmente a Alemania, por su gran apertura comercial.

El IPC continuará moderándose por la falta de demanda y la contención de los precios de las materias primas. Aunque se espera una inflación media positiva para 2009, seguramente algunos meses se registrarán caídas del IPC interanuales.

## Los paquetes de estímulo ponen en peligro la consolidación fiscal

Las medidas de estímulo continuarán tanto desde la política monetaria como la fiscal. Respecto a esta última, los elevados paquetes de apoyo podrían poner en peligro la estabilidad presupuestaria futura. Respecto a la política monetaria continuarán los movimientos de bajadas de tipos y probablemente se pasará a un impulso cuantitativo, menos convencional pero ya adoptado por otros bancos centrales.

El aumento del paro en Europa localizado en algunos países



# INTERNACIONAL

La mayor contracción del PIB y del comercio mundial en 60 años

## La efectividad y consecuencias de las medidas tomadas todavía son inciertas

El año 2009 comienza con la primera recesión sincronizada mundial de la era de la globalización. La actividad económica mundial se reducirá en un 2,7% donde los principales afectados serán el comercio mundial y el empleo. Los intercambios comerciales registrarán una caída de más del 13% en 2009, mientras que el paro alcanzará nuevamente tasas de dos dígitos por primera vez desde comienzos del decenio de 1990. La recesión se agravará este año antes de que las medidas discrecionales de recuperación permitan un impulso gradual en 2010. No obstante, se espera que los ingentes recursos económicos destinados a aplacar las consecuencias de la recesión, que superan ya el 2% del PIB mundial, consigan dibujar un panorama de recuperación para la segunda parte de 2010.

### Consecuencias relevantes en el empleo y los niveles de pobreza mundiales

La práctica totalidad de las economías de la OCDE registrarán recesión durante 2009, con una contracción media del 4,3% en 2009. Las grandes economías emergentes también sufrirán una abrupta desaceleración en el crecimiento o en algunos casos también recesión, como es el caso de los países del Este de Europa.

En las últimas semanas, algunos indicadores adelantados, especialmente en la economía americana, han reflejado una ralentización en el ritmo de caída que se ha traducido en sentimiento de optimismo en algunos mercados, especialmente en el bursátil. Este sentimiento, junto con la celebración de la reunión del G-20 y las medidas propuestas tanto de manera global como en el ámbito nacional de las principales economías, podrían apoyar la recuperación de la confianza. No obstante, las perspectivas de salida de la crisis difieren mucho de unas economías a otras.

En los Estados Unidos, la actividad caerá drásticamente a corto plazo, pero el país podría comenzar a salir de la recesión a principios de 2010, suponiendo que la eficacia de los paquetes de medidas de estímulo establezca los mercados financieros y ponga suelo a las pérdidas en el mercado de la vivienda. Se prevé que la caída del PIB sea del orden del 4,0% en 2009, manteniendo un crecimiento nulo para 2010.

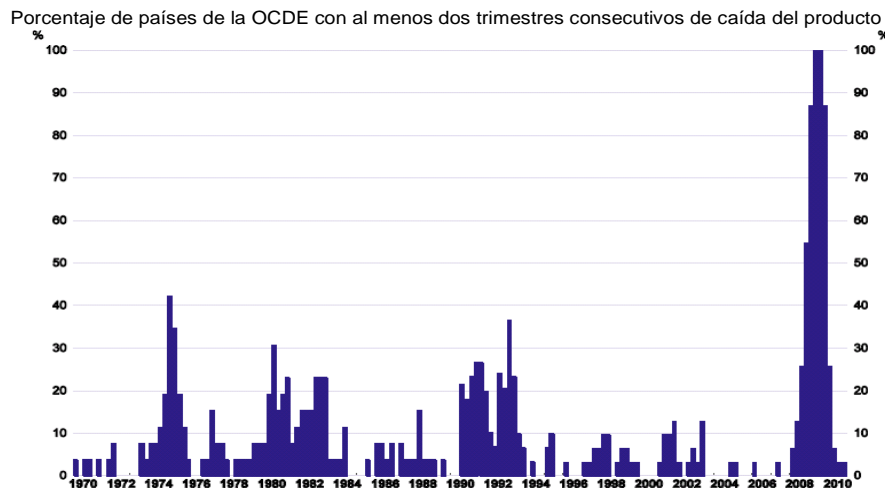
Japón será una de las economías más afectadas para la que se prevé una caída del PIB del orden del 6,6% en 2009. A pesar de los diversos programas de estímulo fiscal, el derrumbe de las exportaciones y el consumo interno no permitirán la recuperación de la actividad ni en 2010, en que continuará la contracción del orden del 0,5%. La deflación volverá a instalarse en la economía nipona.

Las economías anglosajonas de Europa (Reino Unido e Irlanda) son, junto con Islandia, las más afectadas, tanto en sus sistemas financieros, como en la parálisis económica que han provocado. La recuperación de estos países está lejos todavía de vislumbrarse.

En las grandes economías emergentes se está ralentizando la actividad por la restricción de acceso al crédito internacional, la disminución de remesas e inversión directa extranjera, la caída de los precios de algunas materias primas y la menor demanda de exportaciones. El PIB de Brasil disminuirá en un 0,3% en 2009, mientras que para Rusia se prevé un descenso de 5,6%. Para las economías emergentes asiáticas las perspectivas son crecimiento positivo, aunque cercano a la mitad de lo registrado los últimos años: del 4,3% para India y del 6,3% para China.

Las medidas de estímulo continuarán, tanto desde el lado de la política monetaria como fiscal. Según la OCDE, las medidas discrecionales de estímulo adoptadas podrían impulsar el crecimiento del PIB alrededor del 0,5% en 2009 y en 2010.

## Recesión generalizada en la OCDE en 2009 y 2010



Fuente: OCDE, abril 2009