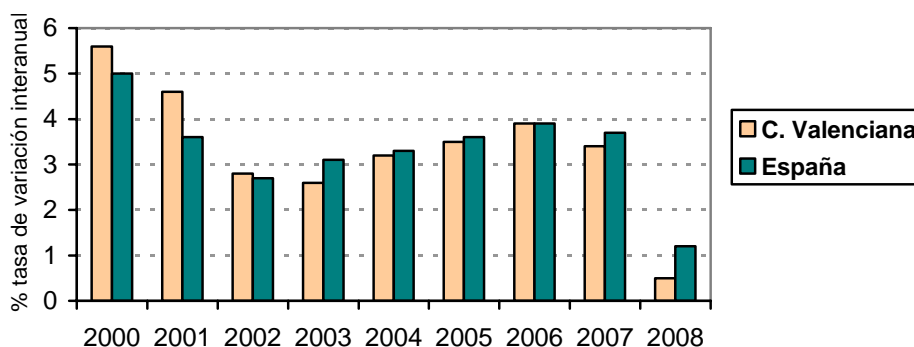


La economía de la Comunidad Valenciana en 2008

La economía de la Comunidad Valenciana ha experimentado una brusca desaceleración durante el año 2008. En efecto, la Contabilidad Regional del INE ha estimado el crecimiento real del Producto Interior Bruto de la autonomía en un 0,5%, lo que contrasta con el dinamismo presentado hace un año (3,4%). El estancamiento de la economía valenciana se debe, por el lado de la oferta, al retroceso de la actividad industrial y, sobre todo, de la construcción, y desde la demanda, al estancamiento del consumo y la caída del esfuerzo inversor.

Evolución del PIB

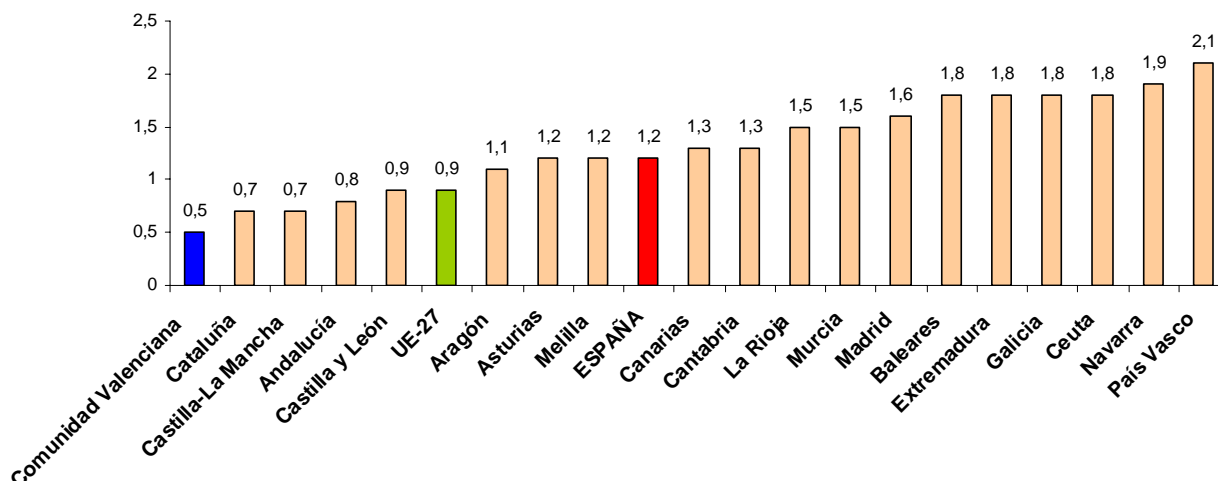


Fuente: Contabilidad Regional del INE

El dato del PIB sitúa a la Comunidad Valenciana a la cola del ranking regional, siete décimas por debajo de la media nacional y cuatro de la media europea. El País Vasco fue la comunidad autónoma que registró la mayor tasa de crecimiento del PIB con un 2,1%, nueve décimas por encima de la media nacional.

Tasa de crecimiento del PIB por comunidades autónomas en 2008

% Tasa de variación interanual



Fuente: Contabilidad Regional del INE

DEMANDA

Demanda de consumo

Varios son los factores que han incidido notablemente en el negativo comportamiento del consumo valenciano a lo largo de 2008, pero sobre todo durante la segunda mitad del año. La crisis de los mercados financieros internacionales provocaron una pérdida de confianza en los consumidores; asimismo, el notable deterioro del mercado laboral, unido al elevado endeudamiento de las familias, se ha traducido en una caída de la capacidad de consumo de las mismas. El efecto riqueza también se ha visto negativamente afectado: por un lado las cotizaciones bursátiles cayeron en picado y la valoración de los bienes inmuebles registraron tasas de variación negativas, por primera vez en muchos años.

El estancamiento del consumo queda reflejado en mal comportamiento de la mayor parte de los indicadores disponibles para el seguimiento de la actividad, exceptuando el consumo de energía eléctrica, en el que se observa un mayor dinamismo que en el año anterior.

Indicadores de coyuntura de la demanda de consumo
% Tasa de variación interanual

	2007		2008	
	C. V.	España	C. V.	España
Matriculación de turismos	-1,7	-1,6	-30,7	-27,4
Consumo de energía eléctrica (uso doméstico)	1,8	n.d.	2,7	n.d.
Empleo (EPA)	3,2	3,1	0,3	-0,5
Importaciones bienes de consumo	19,4	6,2	-8,7	-9,4

Fuente: DGT, Iberdrola, INE, Aduanas

n.d.= no disponible

La matriculación de turismos, el indicador más sensible a los cambios en el consumo, registró en 2008 una caída del -30,7% interanual y las importaciones de bienes de consumo han retrocedido un 9%. El empleo se ha estancado de media en el conjunto del año, si bien en el segundo semestre ha retrocedido un 2,3%, con la consiguiente pérdida de masa salarial y de incertidumbre para el consumidor.

Demanda de inversión

La evolución de la demanda de inversión valenciana en el conjunto de 2008 ha venido marcado por la crisis del sector de la construcción y las dificultades por las que atraviesa el sector industrial. Es por ello que la mayoría de los indicadores muestren resultados negativos o inferiores a los del año anterior.

Respecto a la inversión en bienes de equipo, la caída de las ventas y la incertidumbre creciente (a medida que avanzaba el año) con respecto a la crisis económica internacional se ha traducido en un freno del esfuerzo inversor empresarial. Así, tanto las importaciones como el índice de producción industrial de bienes de equipo han descendido en 2008, alcanzando tasas de variación negativas de dos cifras (-20,3% y -11,6%, respectivamente).

Asimismo, cabe destacar el notable descenso en la matriculación de camiones, cerca del 50%, muy por encima del registrado el año anterior. Las numerosas dificultades por las que están atravesando las empresas valencianas y el mantenimiento de unas expectativas de rentabilidad desfavorables, han contribuido al notable descenso del esfuerzo inversor entre las empresas.

La caída de la inversión en construcción –sobre todo residencial-, ha sido mucho más acusada que en 2007, especialmente en la provincia de Valencia. Situación que se ha plasmado en los fuertes retrocesos de los diferentes indicadores: las viviendas visadas en la Comunidad han caído un 66,2% y el número de créditos hipotecarios un 35,1%. Esta situación ha provocado la suspensión de pagos y concurso de acreedores de algunas de las mayores promotoras valencianas a lo largo del ejercicio estudiado.

Indicadores de coyuntura de la demanda de inversión
% Tasa de variación interanual

	2007		2008	
	C. V.	España	C. V.	España
Matriculación de camiones	-3,7	0,0	-47,3	-44,5
Índice producción industrial maquinaria y equipo mecánico	4,2	10,4	1,3	-4,0
Importaciones bienes de equipo	8,9	-13,0	-20,3	-14,5

Fuente: DGT, Aduanas, INE

Comercio exterior

El comercio exterior valenciano ha experimentado a lo largo de 2008 un deterioro progresivo, lo que se ha traducido que en el conjunto del año las exportaciones retrocedan un 1,5%. Asimismo, y por primera vez en los últimos veinte años, las importaciones valencianas han registrado un retroceso con respecto al año anterior (-2,3%), lo que da una idea de la magnitud de la desaceleración de la demanda registrada durante el año 2008. Sin embargo, gracias a que las exportaciones han descendido a menor ritmo que las importaciones, la demanda externa ha frenado su contribución negativa al crecimiento del PIB regional, como venía sucediendo en años anteriores. Aún así, mantiene un saldo comercial negativo, que supera los 3.600 millones de euros.

	Exportaciones 2008		Importaciones 2008	
	Millones de euros	% var. anual	Millones de euros	% var. anual
España	188.184,4	1,7	282.251,3	-1,0
C. Valenciana	19.361,8	-1,5	22.966,7	-2,3

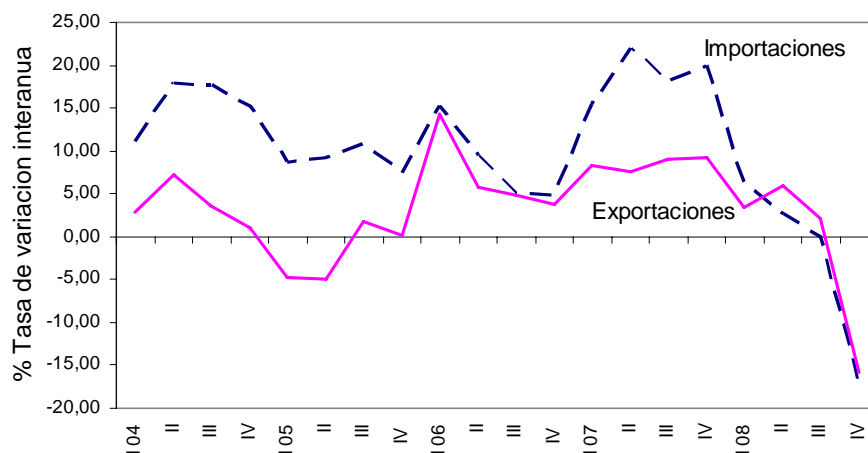
Fuente: Agencia Tributaria - DG Aduanas

Detrás de la caída de las importaciones también se encuentra el notable descenso de los precios internacionales de los productos energéticos (sobre todo el petróleo, del que somos altamente dependientes) y de las materias primas.

En cuanto a los factores que han incidido negativamente sobre la evolución de las ventas de productos valencianos en los mercados exteriores, destaca sobre todo la desaceleración económica a nivel mundial, así como la pérdida de competitividad originada por el diferencial de precios y por la fortaleza del euro.

Analizando la evolución trimestral del comercio exterior se observa como es en la segunda mitad del año cuando se produce una fuerte contracción, tanto de las ventas como de las compras.

Evolución trimestral del comercio exterior Comunidad Valenciana



Una parte importante que explica el retroceso en las exportaciones valencianas es el notable descenso en las ventas de tres de los capítulos con mayor peso en la Comunidad: los vehículos automóviles (-4%), los productos cerámicos (-3%) y el calzado (-10%), si se compara con el auge en las ventas al exterior de estos productos en 2007.

La fuerte contracción de la demanda a lo largo del año se ha trasladado al brusco descenso en las importaciones de bienes de consumo y, especialmente, de bienes de capital, los cuales han registrado tasas de crecimiento negativas del 8,8% y el 20%, respectivamente.

OFERTA

Producto Interior Bruto a precios de mercado (variaciones en volumen)
% Tasas de variación interanual

	Comunidad Valenciana		España	
	2007	2008	2007	2008
Agricultura	-3,2	2,5	3,0	-0,6
Energía	-2,0	21,7	0,8	1,9
Industria	0,0	-6,9	2,8	-2,7
Construcción	5,0	-3,5	3,5	-3,3
Servicios	4,9	2,7	4,6	3,1
PIB total	3,4	0,5	3,7	1,2

Fuente: Contabilidad Regional del INE

Agricultura y pesca

Frente al retroceso de la actividad agraria en 2007 (-3,2%), durante el pasado ejercicio, el sector agrario valenciano presentó un mayor dinamismo. Según las primeras estimaciones del INE, el valor añadido bruto sectorial se ha incrementado un 2,5% respecto al año anterior. La caída de la producción cítrica de la campaña 2007/2008, ha sido compensada por el buen comportamiento de la campaña 2008/2009, si bien las cotizaciones han experimentado un descenso respecto a la campaña anterior.

Industria

El valor añadido bruto de la industria valenciana ha descendido un 6,9% en 2008, según las primeras estimaciones del INE, continuando con la tendencia a la baja iniciada en 2007. Los principales indicadores disponibles para su seguimiento reflejan este notable deterioro por el que atraviesa el sector durante el período analizado: el índice de producción industrial valenciano experimentó una caída del 7% (en línea con la media española), el consumo de energía eléctrica descendió un 4,6%, mientras que el empleo lo hizo un 5,4%.

Indicadores de coyuntura del sector industrial

% Tasa de variación interanual

	2007		2008	
	C. V.	España	C. V.	España
Índice de Producción Industrial	0,0	2,4	-7,0	-7,1
Consumo de energía eléctrica, usos indust.	-0,6	n.d.	-4,6	n.d.
Empleo (EPA)	-2,7	-0,9	-5,4	-1,9
Paro (EPA)	13,3	-7,3	117,4	56,3
Paro registrado	0,9	-0,8	54,2	42,8

Fuentes: INE, Iberdrola, Inem

La caída de las ventas en el mercado nacional –como consecuencia del estancamiento de la demanda interna- es la principal causa del deterioro de la actividad industrial en 2008, intensificado por la falta de dinamismo de las ventas en los mercados exteriores. Las ramas de

actividad más afectadas han sido las de los minerales no metálicos, la madera, el material de transporte y los azulejos. Por el contrario aquellas que han presentado un mejor comportamiento son los productos energéticos y la maquinaria.

Los datos del desempleo en el sector reflejan esta situación: tanto el paro registrado en el INEM, como el paro estimado por la Encuesta de Población Activa experimentaron un fuerte aumento durante 2008 (54% y 117%, respectivamente). Bajo este escenario, no es sorprendente que la confianza del empresariado de la industria valenciana se haya reducido notablemente en el último trimestre del año.

El índice de precios industriales en la Comunidad Valenciana muestra un descenso del 1,4% en el conjunto de 2008, derivado principalmente por la contracción del 19,8% en los precios de la energía. Sin embargo, tanto los bienes de consumo, como los intermedios y los bienes de equipo han experimentado incrementos en sus precios de entre el 2 - 4%.

Construcción

La actividad constructora de la Comunidad Valenciana ha experimentado una fuerte corrección, mucho más intensa que la esperada por los las diferentes previsiones realizadas a principios de 2008. En el conjunto del año, la producción del sector ha retrocedido un 3,5%, lo que contrasta con el crecimiento del 5,1% registrado en 2007. La construcción no sólo ha dejado de ser el sector más dinámico de la economía valenciana, sino que se ha convertido en el que está arrastrando al resto de actividades a la baja.

Una vez más, los principales indicadores disponibles reflejan la mala situación por la que atraviesa el sector, tras el auge experimentado en 2007. El número de viviendas iniciadas y visadas en 2008 se ha reducido considerablemente (-57% y -66%, respectivamente). Los certificados de fin de obra han caído un 6,8% interanual, frente al incremento del 16% de hace un año; y el empleo (según la EPA) ha descendido un 11,8% en el conjunto del ejercicio.

Indicadores del sector de la construcción. Comunidad Valenciana

	2008	% var. 07/06	% var. 08/07
Licitación oficial (millones euros)	3.237.721	19,1	-29,3
Número de ocupados (miles)	289,2	9,6	-11,8
Nº de viviendas visadas	31.677	-25,6	-66,2
Certificados fin de obra. Nº viviendas	110.233	15,7	-6,8

Fuente: SEOPAN, INE y Ministerio de Fomento.

Tanto la edificación como la obra civil han caído bruscamente a lo largo de 2008. Los certificados de fin de obra de viviendas han descendido un 6,8%, las viviendas terminadas un y las viviendas iniciadas un .. Por lo que respecta a la obra civil, la licitación oficial ha retrocedido casi un 30%, siendo las administraciones locales y las autonómicas las que más han recortado la licitación.

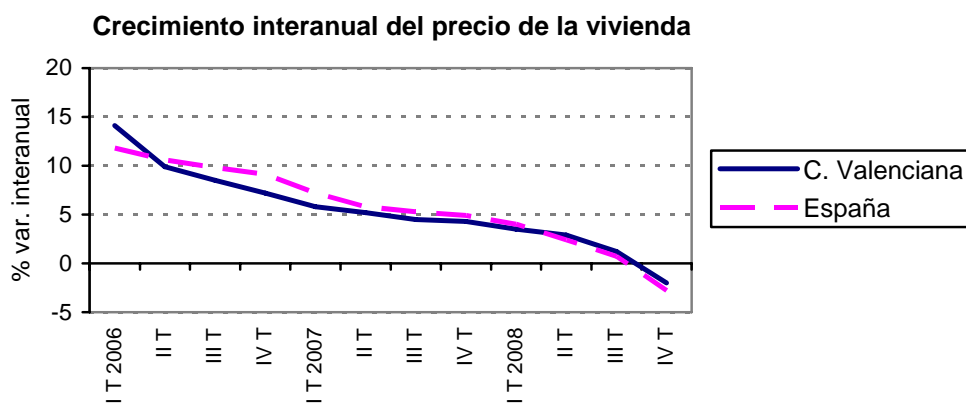
Licitación Oficial en la Comunidad Valenciana.

(millones de euros)	2008	% var. 07/06	% var. 08/07
Edificación	859.276	-11,8	-20,3
Obra Civil	2.378.445	18,4	-22,9
Administración Central	1.881.163	52,1	18,0
Administración Autonómica	791.432	-5,4	-47,5
Administraciones locales	565.126	-10,6	-46,8
Total Licitación Oficial	3.237.721	19,1	-29,3

Fuente: SEOPAN

El resto de indicadores confirman el brusco retroceso que ya empezaba a vislumbrarse a finales de 2007:

- La caída de la actividad y la paralización de numerosas promociones debido a la quiebra de inmobiliarias han provocado un fuerte incremento del paro registrado en este sector, un 147% interanual a diciembre de 2008. Desempleados que son en su mayoría inmigrantes y mano de obra de baja cualificación, y por tanto, de difícil reubicación dentro del mercado laboral.
- El freno de la demanda de viviendas se ha traducido en una acentuación de la caída del ritmo de crecimiento del precio de las mismas, llegando a alcanzar tasas de variación negativas en el último trimestre de 2008 (-2%). La evolución de los precios de la vivienda en la Comunidad Valenciana ha seguido un comportamiento paralelo al del conjunto español. Esta corrección se mantendrá a lo largo de 2009, dado que es necesario que se produzca un ajuste importante en el mercado de la vivienda para compensar la burbuja generada en los últimos años.



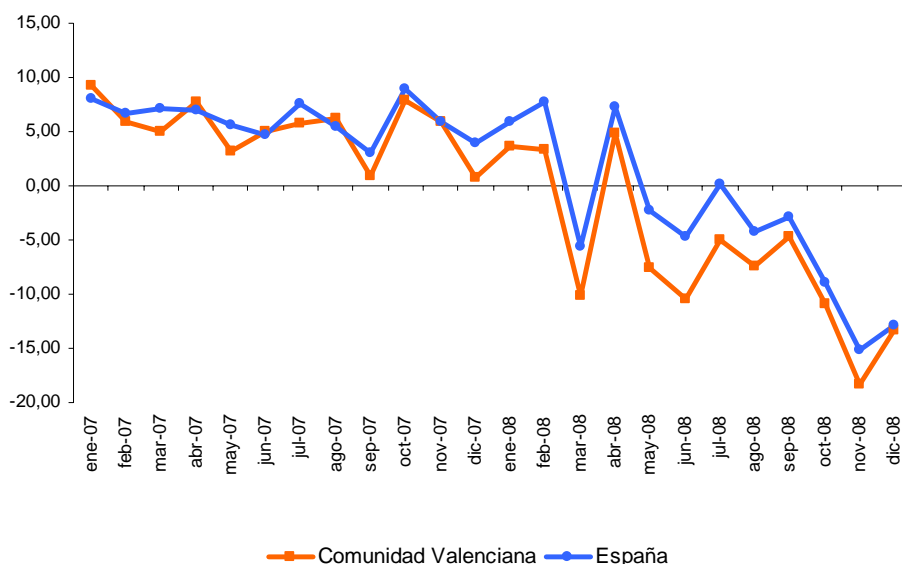
Fuente: Ministerio de la Vivienda

Servicios

El sector servicios valenciano genera más del 60% del producto interior bruto regional, siendo el segundo sector productivo que más creció en 2008, un 2,7% según la Contabilidad Regional del INE. No obstante, a lo largo del ejercicio analizado, la actividad de este sector ha registrado una senda de desaceleración progresiva, tal y como se deduce del comportamiento mostrado por el índice de actividad del sector servicios: tras un repunte en el mes de abril, el ritmo de crecimiento cae de manera continuada para alcanzar su punto más bajo en el mes de

noviembre (cerca del -20%). En el conjunto del año el índice cae un 5% en la Comunidad Valenciana, frente al descenso del 3,2% del conjunto de España.

Indicador de actividad del sector servicios
Tasas de variación interanual (%)



Fuente: INE y elaboración propia

Si bien la desaceleración de la actividad se ha producido en todas las actividades del sector terciario, los peores comportamientos se han registrado en los servicios a empresas y en el comercio (-8,4% y -5,3%, respectivamente).

En relación al turismo, la Comunidad Valenciana recibió un total de 8,8 millones de viajeros durante 2008, lo que supone un descenso del 6,2% respecto al año anterior. El turismo rural fue el menos escogido por los viajeros, provocando un retroceso en su ritmo de crecimiento de más del 12% de este tipo de establecimientos, mientras que en 2007 fue el más dinámico, con un incremento del 4,2%.

Las pernoctaciones también han retrocedido (un 4,5% en el conjunto del año), cifrándose el número total de pernoctaciones en los establecimientos valencianos en más de 38 millones. No obstante, la estancia media de los viajeros se ha mantenido estable respecto a 2007 en 4,3 días.

La desaceleración del turismo se ha notado más en la provincia de Castellón, y especialmente en el segmento de viajeros nacionales (-12,7%). La provincia de Valencia, por su parte, ha experimentado una moderación menos acusada –los viajeros se han reducido un 1,3% y las pernoctaciones un 2,2%-, pero continúa siendo Alicante la que concentra la mayor parte de los turistas que acoge la Comunidad Valenciana.

El turismo en la Comunidad Valenciana

	2007	2008	% var. 08/07
Viajeros	9.419.262	8.834.320	-6,21
Hoteles	7.781.382	7.269.352	-6,58
Apartamentos	869.220	823.593	-5,25
Campings	630.760	620.721	-1,59
Turismo rural	137.900	120.654	-12,50
Pernoctaciones	39.787.173	38.013.504	-4,46
Hoteles	25.736.732	24.460.744	-4,96
Apartamentos	8.327.676	7.689.722	-7,66
Campings	5.306.656	5.495.590	3,56
Turismo rural	416.109	367.448	-11,69
Estancia Media	4,22	4,30	

Fuente: INE

2007: datos definitivos; 2008: datos provisionales

Según Frontur, en el conjunto de 2008, la Comunidad Valenciana, quinta región en el ranking anual, recibió un total de 5,7 millones de turistas extranjeros, prácticamente la misma cifra que en 2007. Su principal mercado, el británico, registró una caída del 3%. Asimismo, es reseñable la importante subida experimentada por los turistas procedentes de los países nórdicos.

La encuesta EGATUR, realizada por el Instituto de Estudios Turísticos, que recoge los pagos e ingresos generados por el turismo, estima el gasto de los turistas internacionales en la Comunidad Valenciana en 4.578 millones de euros en 2008, un 2% más que hace un año. El gasto medio por turista se ha mantenido estable, 823 euros y situándose por debajo de la media nacional.

El estancamiento de la actividad económica y turística valenciana se ha traducido en una moderación del dinamismo del subsector del transporte, y es el transporte de mercancías por carretera el que más se ha resentido, reduciéndose un 11,5% en 2008, mientras que el año anterior experimentó un crecimiento del 3,7%.

El transporte marítimo de mercancías únicamente se ha reducido en la provincia de Alicante (-23,2%), mientras que en los puertos de la provincia de Valencia se ha observado un mayor dinamismo durante 2008. De hecho, la Autoridad Portuaria de Valencia, que mueve las tres cuartas partes del tráfico portuario de la Comunidad Valenciana, alcanzó los 59,6 millones de toneladas de mercancías, cifra un 11,3% superior a la registrada en 2007, consolidándose su liderato en el litoral mediterráneo español. En el caso de Castellón, cabe destacar el crecimiento del 3,4% del tráfico portuario total, frente al retroceso del 1,3% registrado un año atrás.

En cuanto al tráfico aéreo, se ha producido un estancamiento de la actividad en los dos aeropuertos de la Comunidad Valenciana, frente al auge presentado un año atrás. No obstante, el de Valencia presenta una moderación en el crecimiento mucho más acentuada que el aeropuerto de Alicante. Los motivos de la desaceleración en el aeropuerto de Valencia son: una caída del 8,3% de los viajeros nacionales, que no se ve compensado por el ligero incremento del 2,4% de los internacionales. Ambas tasas contrastan con las elevadas tasas de crecimiento

alcanzadas un año antes (10% y 28%, respectivamente). Asimismo, el tráfico aéreo de mercancías se ha reducido ligeramente. En el aeropuerto de Alicante, las cifras son más favorables, pues el tráfico de viajeros se ha incrementado un 5% y el de mercancías casi un 32%.

Transporte marítimo en la Comunidad Valenciana. 2008

	Alicante		Castellón		Valencia	
	Toneladas	%var. 08/07	Toneladas	%var. 08/07	Toneladas	%var. 08/07
Tráfico portuario Total	2.803.442	-23,2	13.588.950	3,4	59.646.957	11,3
Graneles	1.194.427	-31,6	11.778.380	4,6	11.104.707	-13,7
Mercancía general	1.569.636	-15,2	1.752.431	-4,2	48.223.996	19,4
Otros	39.379	-27,0	58.139	-5,2	318.254	-6,2
Contenedores (Teus)	150.827	-15,9	88.208	-13,5	3.597.215	18,2
Pasajeros	350.346	-5,4	0	-100,0	436.030	-8,2

Fuente: Puertos del Estado

Transporte aéreo en la Comunidad Valenciana

	Alicante		Valencia		Comunidad Valenciana	
	2008	% var. 08/07	2008	% var. 08/07	2008	% var. 08/07
Total aeronaves	81.095	1,7	96.782	0,2	177.877	0,8
Total viajeros	9.578.308	5,0	5.779.336	-2,6	15.357.644	2,0
Nacionales	1.884.131	-4,0	2.536.834	-8,3	4.420.965	-6,5
Internacionales	7.694.177	7,5	3.242.502	2,4	10.936.679	5,9
Total Mercancías (Kg.)	5.980.512	31,9	13.324.985	-0,1	19.305.497	8,0

Fuente: AENA

La actividad comercial ha sido una de las más afectadas por el estancamiento de la demanda de consumo, la menor confianza de los consumidores y la caída de la masa salarial (aumento del desempleo). El índice de ventas del comercio minorista (elaborado por el INE), registró a lo largo de todo el ejercicio tasas de crecimiento real negativas, intensificadas en el último trimestre del año. En el conjunto de 2008, la caída real de las ventas fue del 6%, en línea con la media nacional.

Respecto al sector financiero, si en 2007 empezaban a mostrarse los signos de la crisis financiera mundial, durante el 2008 la situación se ha agravado considerablemente, incidiendo negativamente en la economía española y, por ende, en la valenciana. La crisis del sector de la construcción – que ha contagiado rápidamente al resto de sectores-, la elevada destrucción de empleo, el alto endeudamiento de empresas y familias y los tipos de interés al alza hasta mediados de 2008, han provocado un progresivo aumento de la tasa de morosidad. Las restricciones impuestas por las propias entidades financieras para la concesión de nuevos créditos o refinanciación de los ya existentes han provocado una falta de liquidez en la economía real, lo que sin duda, ha sido un gravamen añadido a la fase de desaceleración económica. Los créditos al sector privado en la Comunidad Valenciana crecieron sólo 7,9% en 2008, frente a la tasa del 21,6% registrado en el mismo período del año anterior. Asimismo, los

depósitos en el sistema financiero han registrado un débil crecimiento del 5,6%, mientras que en 2007 crecían un 17,8%.

MERCADO LABORAL

La notable desaceleración económica que ha sufrido la Comunidad Valenciana durante el 2008 se ha visto reflejada, especialmente, en el mercado laboral. La población ocupada se cifró en 2,23 millones de personas de media en el conjunto del año, prácticamente el mismo número alcanzado un año atrás. Sin embargo, la población activa ha crecido un 4,1%, lo que se ha traducido en un incremento del 44% de la población parada, porcentaje similar a la media nacional. Así, el número de parados, según la Encuesta de Población Activa (INE), alcanzó en 2008 las 307.175 personas. Este deterioro también se observa en la evolución de los afiliados a la Seguridad Social, que han descendido un 3,1%, frente al crecimiento del 2,5% registrado en 2007.

Indicadores del mercado de trabajo*

C. Valenciana	2008	2007	% var. 08/07 CV	% var. 08/07 España
Población activa	2.533.350	2.433.725	4,1	3,0
Población ocupada	2.226.175	2.220.500	0,3	-0,5
Agricultura	73.875	78.225	-5,6	-5,0
Industria	412.525	438.950	-6,0	-1,1
Construcción	289.175	327.900	-11,8	-10,9
Servicios	1.450.600	1.375.425	5,5	2,1
Población parada	307.175	213.225	44,0	41,3
Afiliados a la Seguridad Social	1.923.108	1.985.292	-3,1	-0,8
Tasa de paro (% pob. activa)	12,1	8,8	-	-
Tasa de actividad (%)	61,6	60,5	-	-
Paro registrado (diciembre)	277.891	201.425	38,0	24,6

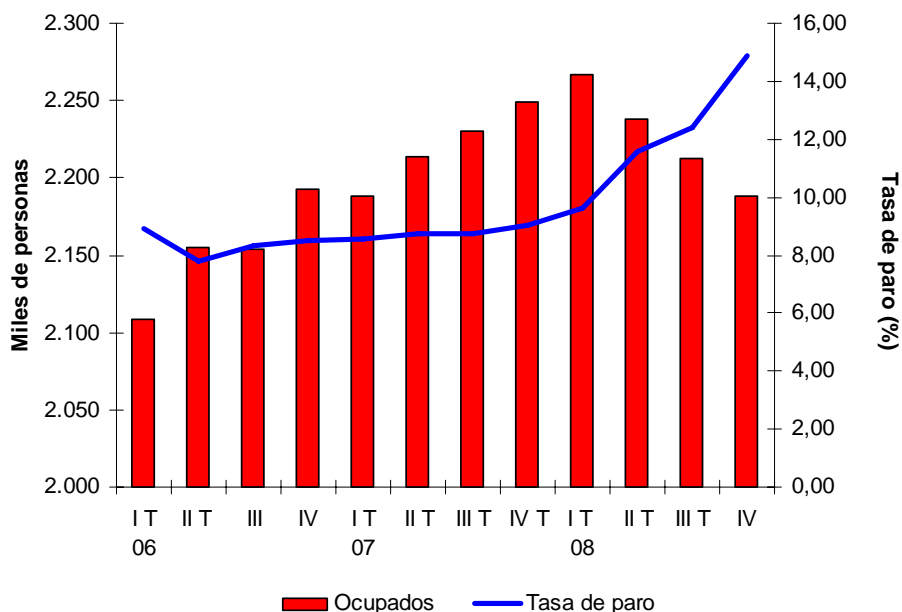
Fuente: Encuesta de Población Activa (INE), INEM, Seguridad Social
(*) Media anual.

Los sectores que más han contribuido al menor crecimiento del empleo en la Comunidad Valenciana fueron la construcción y la industria, los cuales cuentan con un 11,8% y un 6% menos de personas ocupadas en 2008 respecto al año anterior. El sector servicios es el único que ha mantenido una tasa de crecimiento positiva, incluso por encima de la registrada en 2007 (5,5%).

El incremento de la población activa sumado al estancamiento de la población ocupada, ha hecho aumentar significativamente la población parada y, por consiguiente, la tasa de paro, que se ha situado en el 12,1% de la población activa, casi cuatro puntos porcentuales más que un año antes, siendo la tasa más alta de la última década.

Además, el paro registrado en las oficinas del INEM se ha incrementado un 38% en 2008, frente al 2,8% que aumentó el año anterior.

Evolución del mercado laboral en la Comunidad Valenciana



Fuente: INE y elaboración propia

PRECIOS Y SALARIOS

Los precios al consumo en la Comunidad Valenciana han registrado tasas de crecimiento en torno al 4% en la primera mitad del año, alcanzando un máximo de 5,2% en julio. A partir de la segunda mitad del año, debido a la caída del precio de los carburantes y de la contención del gasto de las familias, el IPC siguió una senda de desaceleración, para situarse en el mes de diciembre en el 1,5%, la tasa más baja desde enero de 1999. Esta significativa corrección a la baja de la inflación en la segunda mitad del año, ha permitido reducir el diferencial de precios con la zona euro, situando la media por debajo de la eurozona, por primera vez desde agosto de 2001.

En 2008 se ha vuelto a acelerar el aumento de precios en la hostelería y la vivienda, siendo ambos las rúbricas más inflacionistas en el ámbito de la Comunidad Valenciana. Sin embargo, han caído significativamente los precios del transporte, seguidos de los de la enseñanza y las comunicaciones.

Las tensiones inflacionistas durante gran parte del año han provocado que el incremento salarial pactado en convenios aumentara en el conjunto de 2008 hasta el 3,3%, frente al 2,7% alcanzado el año anterior. Asimismo, los costes laborales y salariales por trabajador se han incrementado considerablemente, situándose ambos en el 5,7%, seis décimas por encima de la media nacional.

Índice de precios al consumo. Comunidad Valenciana
% Tasa de variación interanual

	2006	2007	2008
Alimentos y bebidas	2,6	6,9	2,7
Bebidas alcohólicas y tabaco	1,3	6,2	3,8
Vestido y calzado	1,3	1,2	0,5
Vivienda	5,5	5,2	7,3
Menaje	1,8	2,4	2,0
Medicina	1,7	-2,4	0,1
Transporte	2,3	6,9	-5,6
Comunicaciones	-2,3	0,6	-0,4
Ocio y cultura	-1,0	-1,1	0,4
Enseñanza	4,0	4,3	-1,1
Hoteles, café y restaurantes	4,8	5,3	4,6
Otros	3,5	2,8	3,3
INDICE GENERAL	2,6	4,3	1,5

Fuente: INE

CONCLUSIONES Y PERSPECTIVAS PARA 2009

Las **perspectivas** de la economía valenciana para el año 2009 elaboradas por diferentes instituciones económicas españolas (Hispalink, Funcas) prevén una caída de la producción superior a la prevista para la economía española. Este diferencial es mayor en el caso de las previsiones de Funcas, que esperan una caída del Valor Añadido Bruto del 3,7% en 2009, siete décimas más que la media española.

El sector de la construcción seguirá siendo la actividad productiva que más va a sufrir la crisis económica, debido al duro reajuste en producción y precios que debe de realizar, tras el boom de los últimos años. Los principales indicadores adelantados del subsector de edificación (viviendas visadas y viviendas iniciadas) registraron a finales de 2008 caídas de más del 55%. La licitación oficial en los dos últimos meses de 2008 cayó también más del 50%.

Las expectativas de los empresarios del sector industrial para 2009 no son optimistas, dada la debilidad de la demanda, tanto del exterior como, sobre todo, nacional. Las previsiones apuntan una nueva caída sustancial de la actividad. Las ramas industriales de bienes de consumo seguirán siendo las que más se vean afectadas por la crisis económica, a las cuales acompañarán la industria de bienes de equipo.

El sector servicios verá acentuada la desaceleración de su ritmo de crecimiento a lo largo de 2009, al verse afectadas negativamente las principales actividades del sector por la crisis económica: distribución comercial, turismo, transporte, servicios financieros y servicios empresariales y personales. La tasa de variación prevista no superaría el 1%.

El mercado de trabajo volverá a ser el aspecto más perjudicado de esta crisis económica. La recesión económica, cuya intensidad y duración va a ser superior a la última registrada en

1993, seguirá cobrándose en 2009 numerosos puestos de trabajo, con difícil recolocación en otras actividades, debido a que todos los sectores se están viendo afectados por la crisis. La tasa de paro puede alcanzar niveles cercanos, e incluso superiores, al 20% de la población activa. Los efectos sobre los ingresos públicos serán similares al registrado en 2008, por lo que el déficit de las cuentas públicas se mantendrá al alza, aunque se llegue a realizar una contención del gasto.

A todas estas negativas perspectivas hay que añadir dos factores que no incidirán negativamente en la economía como en años anteriores: la inflación, que se situará en mínimos históricos (con tasas de variación incluso negativas) y los tipos de interés, también en niveles históricamente bajos, en un contexto de elevado endeudamiento. Pero para poder salir de la crisis actual no mucho más tarde que el resto de países industrializados es necesario que se produzca una recuperación de la confianza, una inyección de liquidez desde el sistema financiero, un severo ajuste del sector de la vivienda y la puesta en marcha de reformas estructurales que introduzcan mayores niveles de productividad y competitividad en las diferentes actividades productivas valencianas.

Abril 2009
Servicio de Estudios Económicos
Cámara de Comercio de Valencia