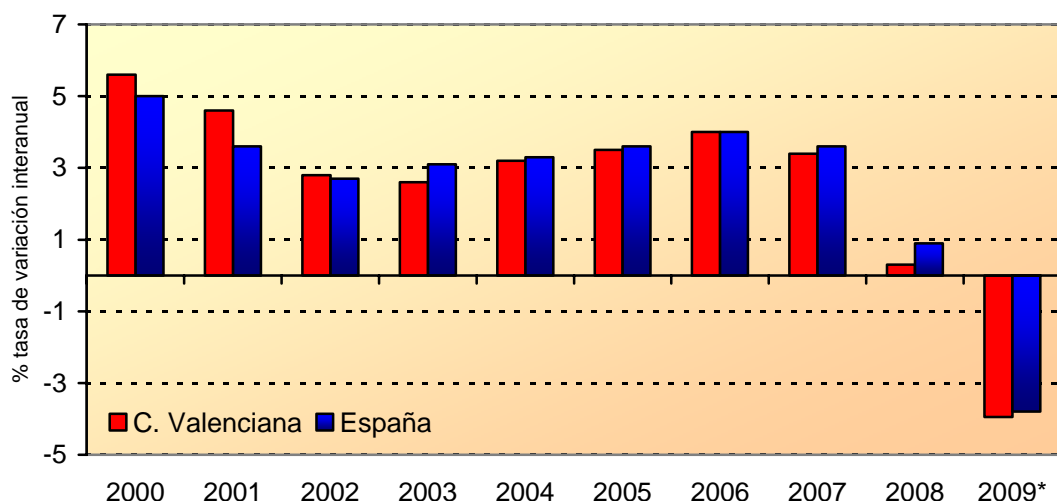


La economía de la Comunidad Valenciana en 2009

Desde que empezara la crisis económica mundial a finales de 2007, la economía de la Comunidad Valenciana ha experimentado un progresivo deterioro, el cual se ha traducido en una brusca contracción de la producción en 2009, repercutiendo muy negativamente en todas las actividades productivas de la región, especialmente en los sectores de la industria y de la construcción. El profundo deterioro del mercado laboral –elevadas tasas de paro e intensa destrucción de puestos de trabajo-, ha sido una de las consecuencias más nefastas de la recesión económica, situando al desempleo como una de las principales preocupaciones de la población en la actualidad.

La Contabilidad Regional del INE redujo hasta un 0,3% el crecimiento del PIB valenciano en 2008, más de 3 puntos inferior al registrado el año anterior. En 2009, las últimas estimaciones de la Fundación de Cajas de Ahorros, Funcas, estima que el Producto Interior Bruto (PIB) de la Comunidad Valenciana ha experimentado una caída del 3,95%, cifra ligeramente superior a la del conjunto nacional (3,8%).

Evolución del PIB



Fuente: Contabilidad Regional del INE

(*) Estimación de Funcas

DEMANDA

Demanda de Consumo

La contracción del consumo valenciano se ha intensificado a lo largo de 2009, sobre todo en la primera mitad del año. Según las estimaciones de Funcas, el consumo privado habría retrocedido en torno al 3,6% en el conjunto del año. Las elevadas tasas de desempleo, sumado al endeudamiento de las familias, ha alimentado la desconfianza de los consumidores, comportamiento que se ha traducido en un significativo aumento del ahorro y una merma en el consumo privado.

La evolución de los principales indicadores para el seguimiento del consumo confirma esta tendencia. Uno de los indicadores más sensibles es la matriculación de turismos. A pesar de

registrar elevadas tasas de crecimiento interanual en los últimos meses del año, en el conjunto de 2009, las ventas de coches en la Comunidad Valenciana han disminuido un 26,5% respecto al año anterior, un descenso notablemente más intenso que el registrado a nivel nacional. Las importaciones de bienes de consumo descienden un 16%. El consumo doméstico de energía eléctrica es el único indicador que ha registrado un crecimiento interanual (2,9%), aunque muy inferior al dinamismo observado el año anterior. El número de empleados ha disminuido un 9,2% de media anual, es decir, alrededor de 200 mil puestos de trabajo menos que en 2008, lo que se traduce en pérdida de masa salarial y desconfianza para el consumidor.

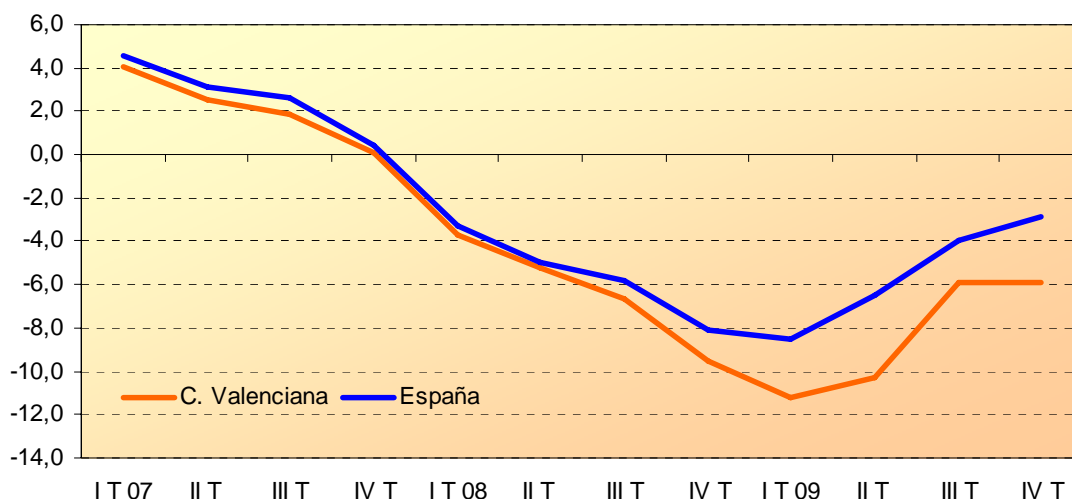
Indicadores de coyuntura de la demanda de consumo % Tasa de variación interanual

	2008		2009	
	CV	España	CV	España
Matriculación de turismos	-29,8	-26,7	-26,5	-18,1
Consumo energía eléctrica (uso doméstico)	7,0	n.d.	2,9	n.d.
Empleo (EPA)	0,3	-0,5	-9,2	-6,8
Importaciones bienes de consumo	-3,1	0,4	-16,2	-14,1

Fuente: DGT, Iberdrola, INE, Aduanas
n.d.= no disponible

El índice del comercio minorista es otro de los indicadores que muestra la debilidad de la demanda de consumo. Las ventas minoristas siguen una tendencia bajista, acumulando tasas de variación negativas desde el último trimestre de 2007. Desde entonces se ha intensificado el deterioro, hasta tocar fondo en el primer trimestre de 2009, cuando la caída interanual de las ventas del comercio minorista alcanzó el 12%.

Evolución trimestral de las ventas del comercio minorista % Tasa de variación interanual



Fuente: INE

Demanda de inversión

La fuerte contracción en la actividad de los sectores productivos valencianos se ha materializado en una disminución de la inversión empresarial en el conjunto del año. Así lo confirman los resultados obtenidos en la encuesta de perspectivas empresariales realizada por la Cámara de Valencia en el mes de septiembre de 2009. La mayor parte de las empresas valencianas han reducido el esfuerzo inversor, comportamiento explicado por la caída en las ventas y la consiguiente reducción del volumen de negocio. En la evolución de los principales indicadores de inversión se observa este comportamiento.

El índice de producción industrial de maquinaria y bienes de equipo ha experimentado un descenso del 20% interanual, acrecentando la caída, ya considerable, registrada el año anterior. Las importaciones de bienes de equipo caen cerca del 44%, dato que contrasta con el aumento del 5% registrado en 2008. Asimismo, la matriculación de camiones se ha desplomado un 35,8% en el conjunto de 2009, a pesar de que en los últimos meses del año se ha producido una moderación en el ritmo de descenso, alcanzando incluso un crecimiento superior al 25% en el mes de noviembre.

El fuerte ajuste por el que está atravesando el sector de la construcción ha repercutido muy negativamente a la inversión residencial. Las viviendas visadas han retrocedido un 64%, mientras que la licitación de obra pública en la Comunidad Valenciana se ha reducido un 10,7% en 2009.

Indicadores de coyuntura de la demanda de inversión % Tasa de variación interanual

	2008		2009	
	CV	España	CV	España
Matriculación de camiones	-47,3	-44,5	-35,8	-38,2
Índice prod. industrial maquinaria y equipo ₁	-17,1	-8,7	-20,1	-22,5
Importaciones bienes de equipo	4,9	-3,4	-43,7	-33,0

Fuente: DGT, Aduanas, IVE, INE

(1) 2008 datos definitivos, 2009 datos provisionales

Comercio exterior

La negativa evolución del comercio exterior de la Comunidad Valenciana se acentuó hasta mediados de 2009. En el conjunto del año, las exportaciones han retrocedido un 15%, frente a la caída del 1,5% experimentada en 2008. La menor demanda internacional, reflejada en la disminución de las ventas de los principales productos exportados (automóviles, productos cerámicos, frutas y verduras, calzado, etc.), y la pérdida de competitividad originada por el diferencial de precios y por la fortaleza del euro, están detrás de la caída de las ventas en 2009.

Las importaciones valencianas han mostrado un retroceso significativamente más acusado que las exportaciones, un -30% respecto a 2008, porcentaje superior al registrado por la media del conjunto nacional (-26%). La debilidad de la demanda interna es uno de los principales factores que han incidido negativamente en la caída de las importaciones valencianas a lo largo del año.

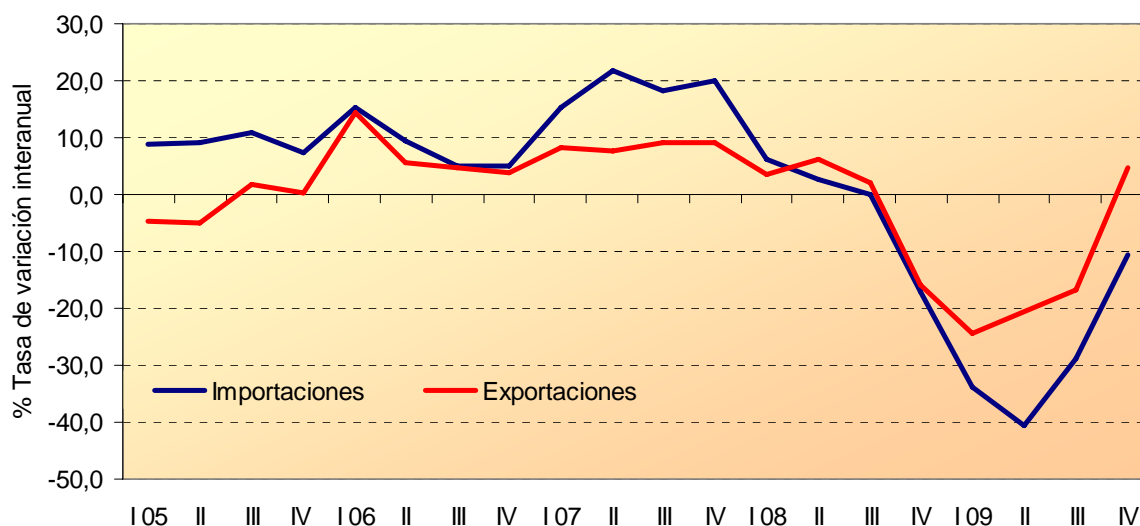
Si bien, debido a que las importaciones han caído a un mayor ritmo que las exportaciones, la demanda externa ha logrado frenar su contribución negativa al PIB, alcanzando un saldo comercial positivo cercano a los 275 millones de euros.

Comercio exterior en 2009

	Exportaciones		Importaciones	
	Millones euros	% var. anual	Millones euros	% var. anual
España	158.245,3	-15,9	208.436,8	-26,2
C. Valenciana	16.474,5	-14,9	16.199,9	-29,5
Alicante	3.344,3	-7,5	2.707,9	-15,9
Castellón	4.002,7	-24,3	2.847,7	-41,6
Valencia	9.127,6	-12,7	10.644,4	-28,4

Fuente: Aduanas

Evolución trimestral del comercio exterior Comunidad Valenciana



Fuente: Aduanas

En la evolución trimestral, se observa el cambio de tendencia a partir del segundo trimestre de 2009: tanto las importaciones como las exportaciones experimentan una desaceleración en el ritmo de caída libre que han arrastrado desde mediados de 2008. De hecho, las exportaciones valencianas han registrado en los dos últimos meses de 2009 tasas de variación positivas, lo cual no se producía desde septiembre de 2008. Las expectativas del empresariado de la Comunidad Valenciana son bastante optimistas en cuanto a la evolución del comercio exterior de la autonomía en 2010, pues, según la Encuesta de perspectivas empresariales realizada por la Cámara de Valencia, la mayor parte de ellos esperan una recuperación en las ventas al exterior.

OFERTA

Según las estimaciones de Funcas, la economía de la Comunidad Valenciana ha experimentado una contracción del Producto Interior Bruto (PIB) del 3,9% interanual, dato muy similar al retroceso del 3,8% del conjunto español. Los efectos de la recesión económica se han hecho patentes en todos los sectores productivos de la autonomía, pero han sido especialmente intensos en las actividades industriales.

Producto interior bruto a precios de mercado

% Tasas de variación interanual

	Comunidad Valenciana			España		
	2007	2008	2009*	2007	2008	2009*
Agricultura	1,1	2,6	1,0	1,8	-0,8	-1,3
Energía	-0,4	20,5	2,0	0,9	1,9	-6,7
Industria	-0,9	-5,4	-15,0	0,9	-2,1	-14,5
Construcción	2,9	-1,5	-4,9	2,3	-1,3	-6,3
Servicios	5,2	1,7	-0,8	5,0	2,2	-0,9
PIB total	3,4	0,3	-3,9	3,6	0,9	-3,8

Fuente: Contabilidad Regional del INE, Funcas

(*) Estimaciones de Funcas (marzo 2010)

Agricultura y pesca

El sector agrícola valenciano cierra 2009 con una tasa de crecimiento del valor añadido bruto sectorial del 1% respecto al ejercicio anterior, según Funcas. Se trata del único sector, junto con el de energía, de la economía valenciana que ha logrado crecer a lo largo de 2009, gracias sobre todo a la recuperación de los precios.

Las primeras estimaciones de la cosecha citrícola, no obstante, apuntan a una reducción de la producción del 18% para la campaña 2009/2010, alcanzando un total de 3.254.590 toneladas. Este dato contrasta con el notable dinamismo registrado la pasada campaña (incremento del 27%), año en el que se alcanzaron casi las 4 toneladas de producción. La provincia de Valencia será la que experimente un peor comportamiento, con un descenso del 22,9% interanual. En Castellón y Alicante, la caída en la producción se situará en torno al 6%.

Industria

El sector industrial es la actividad productiva que mayor corrección ha experimentado a lo largo del pasado ejercicio. Las estimaciones de Funcas concluyen que la producción industrial ha registrado una contracción del 15%, acentuando de este modo la tendencia a la baja iniciada en 2007. La intensificación del deterioro de la industria valenciana se ve reflejada en la evolución de los principales indicadores disponibles para su seguimiento: el índice de producción industrial ha caído un 15,8% interanual –en línea con la media nacional–, mientras que el consumo industrial de energía eléctrica lo ha hecho un 15,4%, frente a la caída del 4,6% del año anterior.

Indicadores de coyuntura del sector industrial

% Tasa de variación interanual

	2008		2009	
	CV	España	CV	España
Índice de Producción Industrial	-7,0	-7,1	-15,8	-16,2
Consumo energía eléctrica, usos industriales	-4,6	n.d.	-15,4	n.d.
Empleo (EPA) ²	-6,0	-1,1	-18,5	-13,3
Paro (EPA) ²	75,1	57,6	69,8	71,9

Fuente: INE, Iberdrola

(2) Media anual

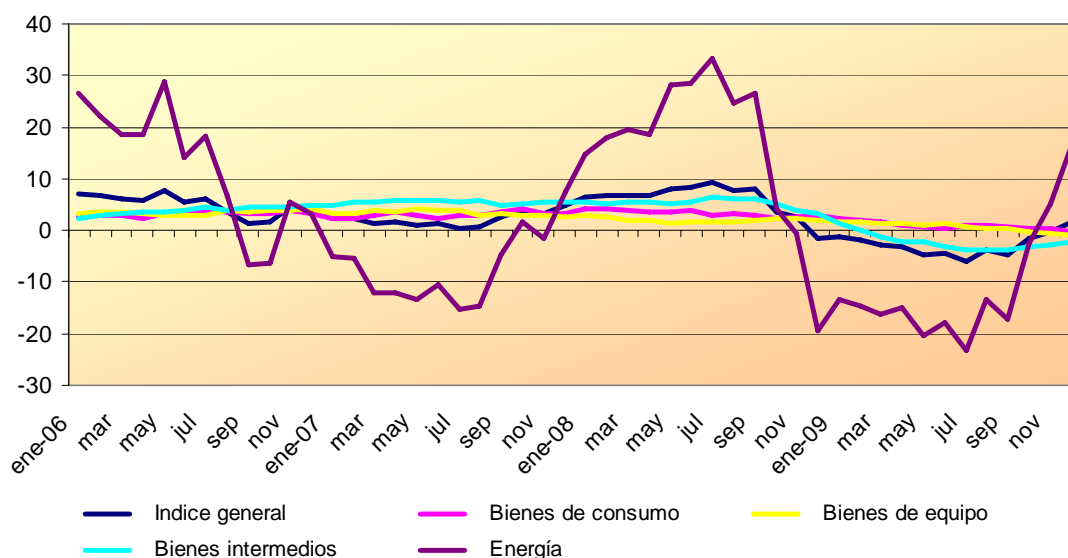
Las actividades industriales tradicionales y con baja intensidad tecnológica han sido las más afectadas por la recesión económica en la Comunidad Valenciana. La industria azulejera y la

industria del cuero y del calzado son las ramas que peor comportamiento han registrado, con caídas en la producción superiores al 30%. Por el contrario, la industria química ha mostrado un crecimiento del 14%, siendo la única rama industrial valenciana que ha logrado crecer en 2009.

Los datos de la Encuesta de Población Activa (EPA) también reflejan la difícil situación del sector industrial. En un año, el paro se ha incrementado casi un 70% -tasa similar a la registrada en 2008-, mientras que el empleo ha caído un 18,5%, más de doce puntos superior a la caída experimentada el ejercicio anterior.

La evolución del índice de precios industriales en la Comunidad Valenciana ha seguido una senda contractiva desde finales de 2008, provocada por la brusca caída de los precios de la energía, los cuales han registrado tasas de variación negativas en torno al 20% en la primera mitad de 2009. En los últimos meses del año se observa una moderación del ritmo de caída de los precios, hasta alcanzar un ligero crecimiento del 1,5% en diciembre. Los bienes de consumo y los bienes de equipo se han mantenido es tasas positivas en torno al 1% la mayor parte del año, mientras que los bienes intermedios han evolucionado en línea con el índice general.

Índice de precios industriales. Comunidad Valenciana
% Tasa de variación interanual



Construcción

Los datos disponibles referentes al sector de la construcción de la Comunidad Valenciana ponen de manifiesto una mayor contracción de la actividad inmobiliaria y constructora a lo largo de 2009. En efecto, las primeras estimaciones apuntan un retroceso del 5% en 2009, lo que supone una sensible acentuación de la caída del 1,2% que ya experimentó la producción constructora en 2008.

El subsector residencial es el que más se ha ajustado –también había sido el que más había crecido durante la fase expansiva-. Las viviendas visadas han descendido un 64% y los certificados de fin de obra han registrado una contracción del 44% interanual, frente al descenso del 6,8 del año anterior. La situación del mercado de trabajo en el sector de la construcción ha empeorado en 2009: la destrucción de empleo alcanza el 26,9% interanual (-11,8% en 2008) y el aumento del paro ronda el 80%, según la EPA.

Indicadores del sector de la construcción

	2009	% var. 08/07	% var. 09/08
Licitación oficial (millones de euros)	2.880.082	-22,55	-10,70
Número de ocupados (miles)	217,6	-11,8	-26,9
Número viviendas visadas	11.464	-66,2	-63,8
Certificados fin de obra. N° viviendas	61.765	-6,8	-44,0

Fuente: SEOPAN, INE, Ministerio de Fomento

La obra pública en la Comunidad Valenciana sigue con su tendencia a la baja. Según datos de SEOPAN, la licitación oficial ha alcanzado los 2.880 millones de euros, cifra que supone un descenso del 10,8% respecto a 2008. No obstante, esta caída supone la mitad del recorte registrado el ejercicio anterior. Los fondos destinados a la inversión de los municipios, a través del Plan E, han frenado el desplome de la obra pública en la Comunidad Valenciana. En efecto, las Administraciones Locales son las únicas que han aumentado la licitación en 2009 (105,5%), mientras que la Administración Central y Autonómica han recortado significativamente las licitaciones de obras y edificaciones a lo largo del ejercicio (-37,8% y -25,7%, respectivamente).

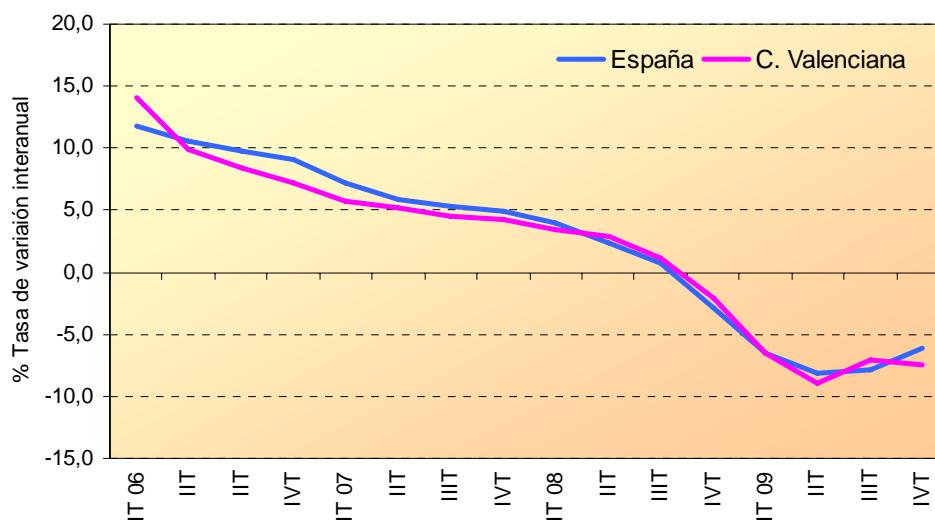
Licitación oficial en la Comunidad Valenciana (Millones de euros)

	2009	% var. 08/07	% var. 09/08
Edificación	1.043.250	-20,53	21,68
Obra Civil	1.836.832	-23,26	-22,42
Administración Central	1.169.953	18,05	-37,81
Administración Autonómica	593.657	-47,02	-25,74
Administraciones Locales	1.116.472	-48,72	105,05
Total Licitación Oficial	2.880.082	-22,55	-10,70

Fuente: SEOPAN.

2007 y 2008, datos definitivos; 2009, datos provisionales

Índice General de Precios de Vivienda % Tasas de variación interanual



Fuente: Ministerio de Vivienda

Varios son los factores que hacen prever que el ajuste en el sector de la construcción todavía no ha tocado fondo:

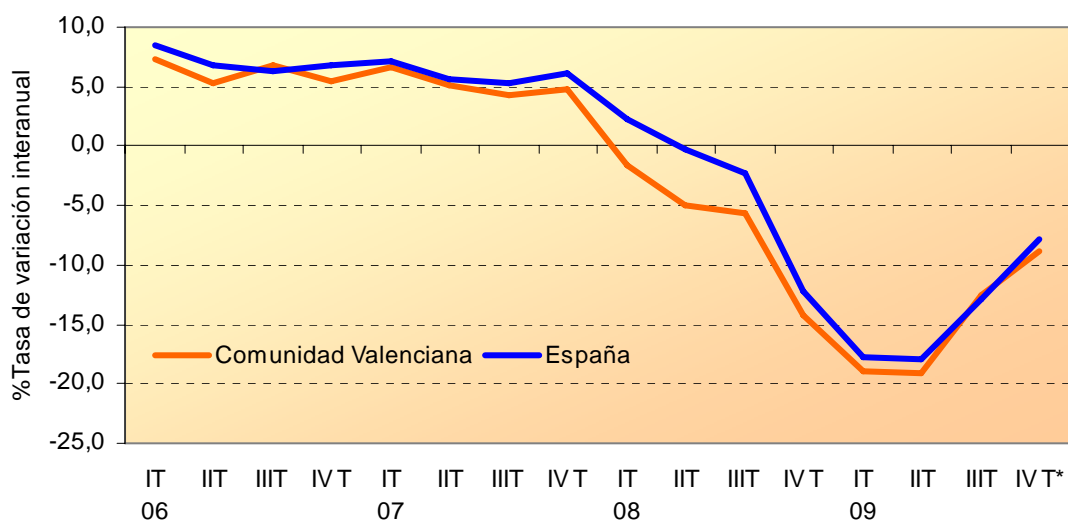
- El stock de viviendas sin vender es todavía muy elevado, lo que significa que existe una sobreoferta en el mercado.
- Existencia de rigideces salariales a la baja.
- A pesar de la reducción de los tipos de interés, la mejoría de la accesibilidad a la vivienda ha sido muy baja, debido a la restricción del crédito hipotecario.
- Los precios de la vivienda aún no se han ajustado lo suficiente: mientras que en el mercado español y valenciano los precios han caído en torno al 10%, en Estados Unidos se ha alcanzado el 30%.

Sector servicios

Las actividad productiva del sector servicios valenciano ha registrado una contracción estimada del -0,8% en 2009, frente al crecimiento del 1,7% en 2008, y lejos del dinamismo superior al 5% de 2007. No obstante, se ha producido un freno en el ritmo de deterioro de los servicios a partir de la segunda mitad del ejercicio, tal y como se desprende del indicador de actividad que elabora el INE.

Las actividades del sector terciario valenciano más afectadas por la caída de las ventas de su negocio han sido el comercio y el transporte (-17,5% y -16,4%, respectivamente). Por el contrario, la menor desaceleración se ha observado en los servicios a empresas y en las tecnologías de la información (-5,1% y -6,6%, respectivamente). Asimismo, la ocupación ha descendido especialmente en los servicios a empresas y en el turismo.

Indicador de actividad del sector servicios
Índice de cifra de negocios



Fuente: INE y elaboración propia

Con respecto al **turismo**, la Comunidad Valenciana recibió un total de 8,46 millones de viajeros en 2009, cifra que supone una caída del 4,3% respecto al mismo período del ejercicio anterior. Los alojamientos hoteleros acaparan más del 82% del total de viajeros, siendo el turismo rural el

menos escogido por los turistas que llegan a la Comunidad Valenciana. Si bien, es el sector que registra una mayor estabilidad.

El número de viajeros se ha reducido en todos los tipos de establecimientos, siendo los apartamentos los que han mostrado una caída mayor (-5,2%).

En cuanto a las pernoctaciones, en 2009 ascendieron a 36 millones, dato que significa un descenso del 5,2% interanual. No obstante, la estancia media de los viajeros en los establecimientos valencianos se ha mantenido estable respecto a 2008 en 4,3 días.

El turismo de la Comunidad Valenciana

	2008	2009	% var. 09/08
Viajeros	8.846.193	8.463.712	-4,3
Hoteles	7.281.600	6.973.035	-4,2
Apartamentos	823.593	780.418	-5,2
Campings	620.721	590.467	-4,9
Turismo Rural	120.279	119.792	-0,4
Pernoctaciones	38.013.957	36.055.235	-5,2
Hoteles	24.460.744	23.628.351	-3,4
Apartamentos	7.689.722	6.726.645	-12,5
Campings	5.495.590	5.329.591	-3,0
Turismo Rural	367.901	370.648	0,7
Estancia media	4,30	4,26	

Fuente: INE

2008: datos definitivos; 2009: datos provisionales

Según Frontur, la Comunidad Valenciana ha recibido un total de 5,1 millones de turistas extranjeros, situándose en la quinta posición del ranking regional en 2009. La cifra supone una caída superior al 10% respecto al año anterior, mientras que a nivel nacional, la llegada de turistas extranjeros se ha reducido un 8,7% interanual.

El gasto de los turistas internacionales en la Comunidad Valenciana se ha reducido un 14,2% en 2009, según la encuesta EGATUR (encuesta que recoge los pagos e ingresos generados por el turismo). El gasto total ascendió a 4.102 millones de euros, mientras que el gasto medio ha bajado hasta los 804 euros por turista, frente a los 926 de la media del conjunto nacional.

El subsector del **transporte** continúa en la senda contractiva, debido al estancamiento de la actividad económica y turística en la Comunidad Valenciana. El transporte de mercancías por carretera se ha reducido casi un 30% interanual hasta el tercer trimestre de 2009, frente a la caída del 10% registrada en el mismo período del ejercicio anterior.

El transporte marítimo de mercancías se ha contraído en las tres provincias valencianas, siendo Castellón la que ha experimentado un mayor recorte del tráfico portuario (-18,2 %). La Autoridad Portuaria de Valencia, que representa alrededor del 80% del total del tráfico portuario de la Comunidad Valenciana, también ha reducido su actividad en 2009, un 3,3%, si bien, de los grandes puertos españoles, es el que mejor comportamiento ha experimentado a lo largo de período analizado.

Transporte marítimo en la Comunidad Valenciana. 2009

	ALICANTE		CASTELLÓN		VALENCIA	
	Toneladas	%var. 09/08	Toneladas	%var. 09/08	Toneladas	%var. 09/08
Tráfico portuario total	2.510.403	-10,5	11.113.555	-18,2	57.784.702	-3,3
Graneles	1.225.757	2,6	9.642.620	-18,1	9.290.496	-16,6
Mercancía general	1.259.732	-19,7	1.430.457	-18,4	48.211.823	-0,2
Otros	24.914	-36,4	40.478	-31,9	282.383	-12,4
Contenedores (TEUS)	132.059	-12,4	67.075	-24,0	3.653.890	1,4
Pasajeros	323.619	-7,6	0	-	431.917	-0,9

Fuente: Puertos del Estado

La caída en la entrada de turistas a la Comunidad Valenciana se ha visto reflejada en el descenso del número de pasajeros llegados por vía aérea. En 2009, el total de viajeros se ha situado en 13,88 millones, un 9,6% menos que en 2008, siendo la llegada de turistas internacionales la que ha sufrido un mayor recorte (casi el 12%). El tráfico aéreo de mercancías todavía ha experimentado una contracción mayor, con una tasa de variación anual negativa del 32,7%.

De los dos aeropuertos valencianos, El Altet de Alicante es el que ha mostrado una desaceleración del tráfico de pasajeros menos acusada: -4,6%, frente al -17,8% de Manises.

Transporte aéreo en la Comunidad Valenciana

	ALICANTE		VALENCIA		C. VALENCIANA	
	2009	%Var. 09/08	2009	%Var. 09/08	2009	%Var. 09/08
Total viajeros	9.139.607	-4,6	4.748.981	-17,8	13.888.588	-9,6
Nacionales	1.896.668	0,7	2.353.415	-7,2	4.250.083	-3,9
Internacionales	7.242.939	-5,9	2.395.566	-26,1	9.638.505	-11,9
Total mercancías (Kg.)	3.199.730	-46,5	9.801.228	-26,4	13.000.958	-32,7

Fuente: AENA

La evolución del **comercio** valenciano ha estado marcada por la debilidad en el consumo que ha persistido a lo largo de 2009. La baja confianza de los consumidores se ha visto reflejada en el índice de ventas del comercio minorista que elabora el INE, el cual ha registrado tasas de variación negativas a lo largo del año, más intensas en los cinco primeros meses. En el conjunto de 2009, la caída real de las ventas fue del 2,4%, cifra superior al -0,5% de la media nacional.

La situación del **sector financiero** se ha agravado en 2009. La intensa contracción de la actividad económica, junto con la imparable destrucción de empleo, ha provocado un elevado endeudamiento de empresas y familias. En este contexto, la tasa de morosidad ha alcanzado niveles históricos y la financiación al sector privado ha ido disminuyendo progresivamente: los créditos al sector privado del sistema bancario han registrado un tímido crecimiento del 0,5% hasta el tercer trimestre de 2009, frente al 8,8% del año anterior. Asimismo, los depósitos en el sistema financiero han crecido un 0,7% hasta septiembre, frente al 6,3% de un año atrás, y lejos del incremento superior al 17% registrado en el conjunto de 2007.

MERCADO LABORAL

La fuerte contracción de la actividad en prácticamente todos los sectores productivos de la Comunidad Valenciana se ha materializado en una significativa reducción de la demanda de trabajo por parte de las empresas. Un comportamiento que unido al constante crecimiento de la población activa, ha provocado un elevado recorte en las plantillas, con el consiguiente aumento de la población parada.

La población ocupada ascendió a 2,02 millones de personas de media en el conjunto del año, una cifra que significa una reducción del 9,2% respecto a 2008 y casi 5 puntos superior a la media de España. Por otro lado, la población activa se ha incrementado un 1,3% de media anual, lo que se ha traducido en un aumento de la población parada que alcanza el 77,4%, porcentaje superior al de la media nacional. En total, el número de parados se cifró en 545 mil personas, según la Encuesta de Población Activa (INE). Asimismo, el número medio de afiliados a la Seguridad Social en el conjunto de 2009 se ha reducido un 9,4% (-5,7% en España).

Los sectores más castigados por la destrucción de empleo en la Comunidad Valenciana durante el pasado ejercicio son la industria y, sobre todo, la construcción (-18,6% y -26,9%, respectivamente). La agricultura es el único sector que ha logrado crear empleo en 2009, mientras que la población ocupada en el sector servicios ha descendido un 3,3% interanual.

El aumento de la población activa sumado al descenso de la población ocupada ha propiciado un notable incremento de la tasa de paro, que se ha situado en el 21,1% de media en el conjunto el año, nueve puntos superior al porcentaje registrado por la media de España. Desde el año 1996 no se registraba una tasa de paro tan elevada.

Asimismo, el paro registrado en las oficinas públicas de empleo de la Comunidad Valenciana ha alcanzado las 442.789 personas, cifra que supone un incremento del 59% interanual. Un aumento muy superior al 43,5% de la media nacional, y más de 20 puntos superior al incremento registrado un año atrás.

Indicadores del mercado de trabajo de la Comunidad Valenciana*

Miles de personas

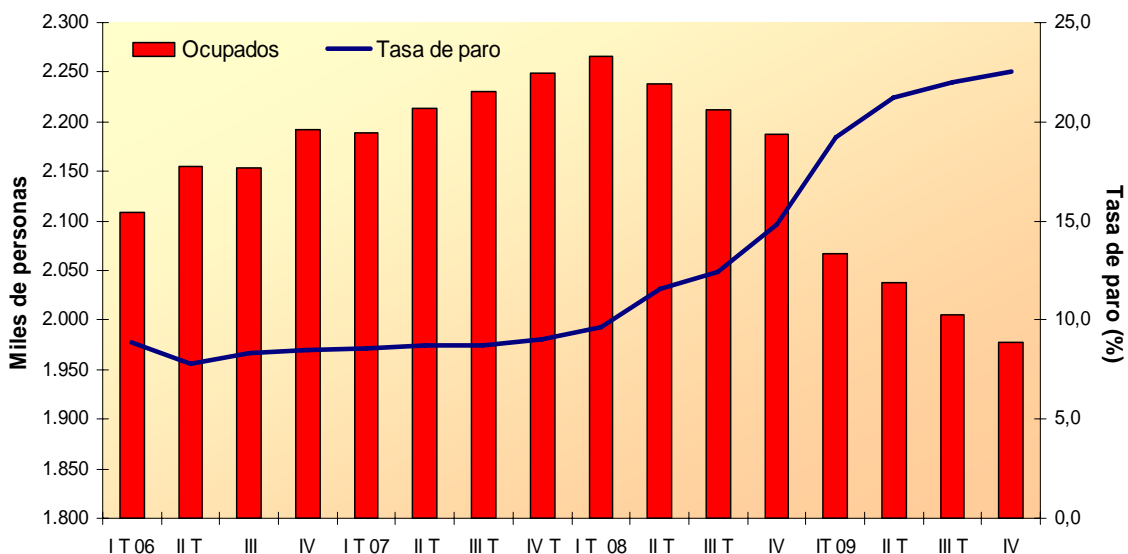
	2008	2009	%var. 09/08 C.V.	%var. 09/08 España
Población activa	2.533,3	2.566,6	1,31	0,8
Población ocupada	2.226,2	2.021,6	-9,2	-6,8
Agricultura	66,9	67,2	0,4	-4,0
Industria	415,2	338,2	-18,6	-13,2
Construcción	297,5	217,6	-26,9	-23,0
Servicios	1.446,6	1.398,7	-3,3	-2,5
Población parada	307,2	545,0	77,4	60,2
Afiliados a la Seguridad Social	1.923,1	1.742,6	-9,4	-5,7
Tasa de paro (% pob. activa) ¹	12,1	21,1	9,1	6,7
Tasa de actividad (%) ¹	61,1	61,3	0,2	0,1
Paro registrado (personas)	277.891	442.789	59,3	43,5

Fuente: INE, SPEE, Seguridad Social

(*) Media anual

(1) La variación es en puntos porcentuales

Evolución del mercado laboral de la Comunidad Valenciana

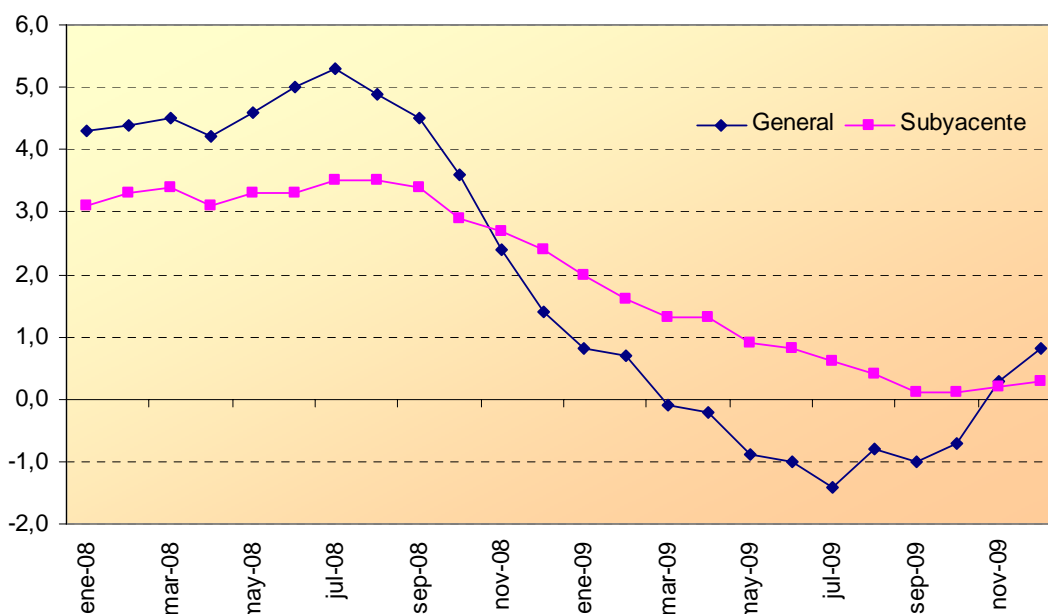


Fuente: Encuesta de Población Activa (EPA)

PRECIOS

Los precios de consumo han registrado tasas de variación negativas la mayor parte del año, alcanzando un mínimo en el mes de julio del -1,4%. A partir del segundo semestre de 2009, se produjo un cambio de tendencia en la evolución del IPC, logrando cerrar el año en tasas positivas. En este contexto, el diferencial de precios con los países de la zona euro ha sido favorable a la economía española y valenciana durante todo el año, situación que ha beneficiado a la competitividad de las empresas en el exterior.

Evolución anual del IPC Tasa de variación interanual del Índice General y el Subyacente



Fuente: INE

CONCLUSIONES Y PERSPECTIVAS PARA 2010

A principios de 2009 se partía de una situación de fuerte contracción de la actividad económica que se ha acentuado a lo largo del primer semestre del ejercicio. A partir de la segunda mitad del año, la economía de la Comunidad Valenciana ha mostrado signos de moderación en el ritmo de deterioro, que se han traducido en una ligera mejoría de las perspectivas para el año 2010.

Según las estimaciones del equipo Hispalink, la economía de la Comunidad Valenciana iniciará la senda de la recuperación a partir del segundo semestre de 2010, año que cerrará todavía con una caída del valor añadido bruto del 0,2%, en línea con la media nacional. Todos los sectores productivos mejoran sus perspectivas de crecimiento en 2010.

El peor comportamiento se observará en el sector de la construcción, que será la actividad productiva donde la contracción será mayor. El valor añadido bruto sectorial caerá hasta el 2,6%, una moderación de casi tres puntos porcentuales con respecto al año precedente. Los principales indicadores adelantados del sector (viviendas visadas, viviendas iniciadas) muestran intensas caídas en los últimos meses de 2009, lo que hace pensar que el ajuste de este sector todavía no ha llegado a su fin y que la recuperación será mucho más lenta y más costosa que en el resto de sectores productivos de la región.

Para el próximo año se espera una significativa moderación del ritmo de contracción sufrido por el sector industrial el ejercicio precedente. Según las previsiones de Hispalink, la industria valenciana pasará de caer un 14,3% en 2009 a contraerse un 2,5% en 2010. El sector exterior será el motor de la actividad industrial, según las perspectivas de los propios empresarios.

La favorable evolución de algunos indicadores del sector servicios durante los últimos meses de 2009, hace prever que la recuperación será más rápida que en el resto de sectores. En efecto, Hispalink estima que el valor añadido bruto sectorial se incrementará un 0,6% en 2010, situándose junto con la agricultura, como la única actividad productiva que logrará crecer el próximo año.

El mercado laboral es, sin lugar a duda, el aspecto más perjudicado por la recesión económica. A lo largo de 2009, el número de desempleados no ha dejado de incrementarse, alcanzando una tasa de paro superior al 22% de la población activa en el último trimestre del año. La reducción de puestos de trabajo ha sido constante y generalizada en todos los sectores productivos valencianos, cebándose especialmente con la industria y la construcción. En este contexto, todo apunta a que el proceso de ajuste del mercado laboral continuará cobrándose empleos a lo largo del próximo año y, sólo cuando la economía empiece a reactivarse y alcance crecimientos significativos (superiores al 2%), se empezará a crear empleo de nuevo.