



**LA EVOLUCIÓN DE LA ECONOMÍA
DE LA COMUNIDAD VALENCIANA
2013 Y PREVISIONES 2014**

Cámara Oficial de Comercio, Industria y Navegación de Valencia

Situación actual

En 2013 y por quinto año consecutivo, la economía de la Comunidad Valenciana ha experimentado una caída de su Producto Interior Bruto (según datos estimados del INE), en concreto un -0,8%. Este dato, sin embargo, es el menos negativo de los últimos cinco años, además de que, a diferencia de años anteriores el dato regional es menos negativo que el registrado a nivel nacional (-1,2%) y mejora las previsiones que venían publicando diferentes instituciones de previsión económica.

PIB a precios de mercado. % variación interanual

	España	C. Valenciana
2009	-3,8	-5,9
2010	-0,2	-0,9
2011	0,1	-1,1
2012	-1,6	-1,6
2013	-1,2	-0,8

Fuente: Contabilidad Regional del INE

Esta moderación del ritmo de retroceso de la actividad económica en 2013 se debe sobre todo a la mejoría experimentada por la economía de la Comunidad Valenciana durante la segunda mitad del año. Dicha mejoría, observada en buena parte de los indicadores y sectores de actividad analizados, se ha producido gracias a la recuperación de la demanda de inversión y a la fortaleza de la actividad exportadora y el turismo extranjero, compensando la debilidad que aún caracteriza al consumo interno.

DEMANDA

El consumo valenciano sigue en niveles muy bajos...

La evolución del consumo privado ha mostrado un cambio de tendencia, sobre todo en la segunda mitad del año. La demanda de consumo, aunque débil, ha dejado de ser una rémora en el crecimiento de la producción regional. Dicha mejoría queda reflejada en la evolución de los diferentes indicadores de coyuntura utilizados para su seguimiento: la matriculación de vehículos aumenta un 6,4% (aunque impulsadas por el plan PIVE), y el consumo de energía eléctrica para uso doméstico un 1,8%. Las importaciones de bienes de consumo, aunque siguen cayendo, lo hacen a un ritmo menor que el año anterior.

Las variables que condicionan la renta disponible de las familias no han variado sustancialmente, pero sí se ha producido una ligera mejoría en la evolución del mercado laboral, el nivel de riqueza financiera, y la confianza de las familias, así como una reducción del nivel de endeudamiento.

Indicadores de coyuntura de la demanda de consumo

% Tasa de variación interanual

	2012		2013	
	CV	España	CV	España
Matriculación de turismos	-9,4	-12,0	6,4	4,1
Consumo energía eléctrica (uso doméstico)	-3,7	n.d.	1,8	n.d.
Empleo (EPA)	-4,5	-4,5	-1,8	-2,8
Importaciones bienes de consumo	-7,3	-11,5	-2,0	-1,8

Fuente: DGT, Iberdrola, INE, Aduanas
n.d.= no disponible

Por lo que respecta al sector público valenciano, en 2013 se ha procedido a realizar ajustes de gasto corriente y de capital, si bien se han visto compensados con el aumento de pago de intereses de una deuda creciente. Para el cumplimiento del déficit la Generalitat ha tenido que acudir a subidas de impuestos, y a los mecanismos de liquidez del Gobierno Central puestos a disposición de las CCAA. El objetivo del déficit para 2013 (-1,6% del PIB regional) podría no haberse cumplido. También se ha superado el techo máximo de deuda aprobado, situándose en el 32,9% del PIB (8 puntos más que en 2012), situándose como la segunda región más endeudada.

Repunta la inversión

Por lo que respecta a la demanda de inversión, los indicadores analizados muestran una notable recuperación: las importaciones de bienes de capital crecieron un 20%, un 15% la producción de este tipo de bienes y las matriculaciones de camiones y furgonetas un 0,8%, contrastando con los significativos retrocesos registrados en 2012. Esta mejoría se debe al mayor dinamismo de la actividad industrial, la mejoría de los resultados empresariales y las mejores perspectivas económicas a medio y largo plazo. Y ello a pesar de que la liquidez crediticia sigue estando bastante limitada.

Indicadores de coyuntura de la inversión en bienes de equipo

% Tasa de variación interanual

	2012		2013 ¹	
	CV	España	CV	España
Matriculación de camiones	-22,8	-25,4	0,8	-1,3
Índice prod. industrial bienes de equipo	-13,2	-11,0	15,4	1,2
Importaciones bienes de equipo	-10,5	-13,5	19,7	1,5

Fuente: DGT, Aduanas, IVE, INE
(1) 2013 datos provisionales

A lo largo de 2013 la inversión en construcción en la Comunidad Valenciana ha experimentado un cambio de tendencia: las viviendas visadas crecen un 9% y la licitación oficial aumenta un 56%, ambas muy por encima del conjunto de España (-17% y 22,8% respectivamente).

En cuanto a la inversión pública el mayor dinamismo se encuentra en la obra pública licitada por el Gobierno central.

En cuanto al aumento de los visados de vivienda, la causa se encuentra en el resurgimiento de la demanda de segunda residencia, sobre todo por parte de extranjeros en la provincia de Alicante.

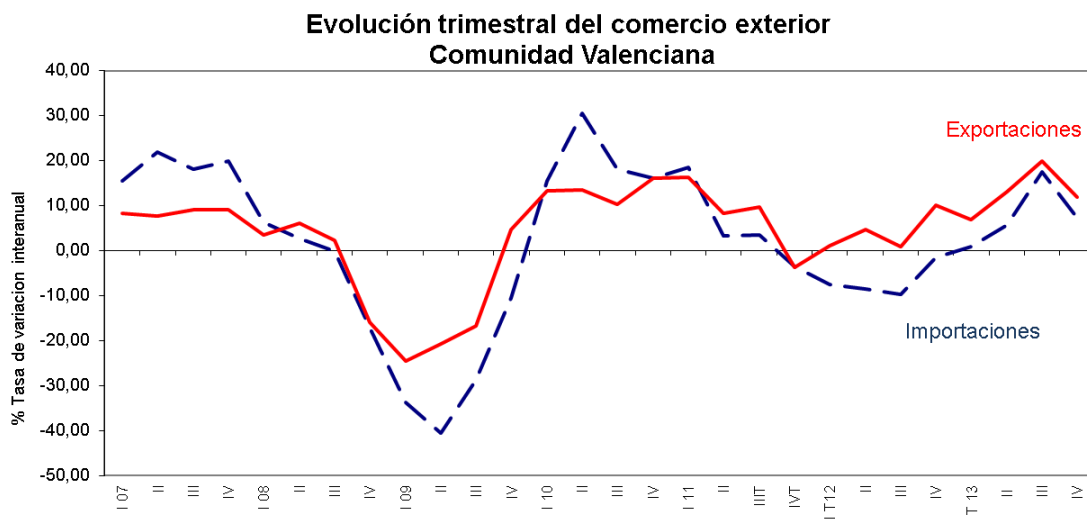
La demanda exterior contribuye al crecimiento...

El comercio exterior de la Comunidad Valenciana ha experimentado, en el conjunto de 2013, una acentuación del ritmo de recuperación iniciado en la segunda mitad de 2012. El sector exterior ha sido uno de los motores de la industria valenciana, y, dado que las importaciones han crecido a menor ritmo, ha seguido ofreciendo una aportación positiva al crecimiento del PIB regional.

Por tercer año consecutivo las exportaciones han crecido a mayor ritmo que las importaciones, lo que ha permitido incrementar el saldo superavitario del comercio exterior valenciano, hasta los 3.000 millones de euros (tasa de cobertura del 115%), casi el doble que el alcanzado en 2012.

	Exportaciones		Importaciones	
	Miles euros	% var 13/12	Miles euros	% var. 13/12
España	234.239.799	3,6	250.195.202	-3,0
C. Valenciana	23.678.345	13,1	20.646.047	6,9
Valencia	13.594.537	18,5	12.949.755	6,6

Fuente: Ministerio de Economía y Competitividad.



El valor de las exportaciones valencianas alcanzaron en 2013 un nuevo máximo histórico, superando en un 13% la cifra alcanzada el año anterior (frente al aumento del 3,5% registrado en 2012). Este dato supone una aceleración del ritmo de crecimiento, convirtiéndose en el protagonista y motor del proceso de recuperación de la economía valenciana, ante el estancamiento de la demanda interna (especialmente de consumo).

Este elevado dinamismo de las exportaciones valencianas se deben básicamente a:

- El principal producto exportado, vehículos automóviles, casi ha duplicado el valor registrado en 2012. Si descontamos del total las ventas de vehículos automóviles y sus partes, las exportaciones valencianas han crecido un 6,3% (frente al 13% de crecimiento de las exportaciones en su totalidad).
- La recuperación de la demanda en los países de la Unión Europea, especialmente en Alemania, Reino Unido o Irlanda.
- Las ganancias de competitividad de los productos valencianos, basados en contención de precios y de costes de producción.
- Diversificación de los mercados de destino de las exportaciones valencianas. Mayor dinamismo de las ventas en los países latinoamericanos (aumento del 44%), Estados Unidos o países asiáticos emergentes impulsadas, por su mayor crecimiento económico y por la depreciación del euro frente al dólar.

Dado que el crecimiento experimentado por las exportaciones valencianas ha sido superior a la media española (3,6%) y al 2,7% estimado por el FMI para el comercio internacional, el comercio exterior valenciano ha registrado una nueva ganancia de cuota de mercado tanto en el conjunto de España (hasta el 10,1%), como a nivel internacional (dado que se estima que el comercio mundial creció un 2,5% en 2013).. No obstante, la Comunidad Valenciana se mantiene en 2013 como la cuarta región exportadora de España, detrás de Cataluña, Andalucía y Madrid

Las importaciones de la Comunidad Valenciana superaron los 20 mil millones de euros, lo que supone un incremento del 7% respecto al año anterior, recuperando los niveles alcanzados en 2010. Los principales factores de esta recuperación son la recuperación de la demanda de inversión en bienes de equipo y el dinamismo de la industria, que se traduce en una mayor demanda de productos intermedios del exterior. Recuperación que contrasta con el retroceso que aún han registrado las importaciones a nivel nacional.

Los bienes de consumo son los que han registrado un mayor dinamismo de ventas en el exterior a lo largo de 2013. Si exceptuamos vehículos automóviles, destaca el buen comportamiento de las ventas de la industria tradicional valenciana: muebles, calzado, confección, juguetes, agroalimentaria; a lo que se añade otros productos como cosméticos, marroquinería o relojería.

Las importaciones de bienes de equipo son las que muestran una notable recuperación (cerca del 20% de incremento), lo cual es positivo dado que implica una renovación del capital de la economía valenciana (y no tanto una ampliación de la capacidad productiva). Por el contrario, la debilidad de la demanda interna sigue reflejándose en un nuevo retroceso de las compras de bienes de consumo (-2%).

OFERTA

Según la Contabilidad Regional del INE, desde la perspectiva de la oferta, la contracción del PIB del -0,8% se debe básicamente al retroceso de la actividad de la construcción y del sector financiero, además del estancamiento que registran la mayor parte de las actividades del sector servicios más ligadas al consumo y el sector público. La industria, por el contrario, muestra una recuperación respecto a 2012

Producto interior bruto a precios de mercado
% Tasas de variación interanual

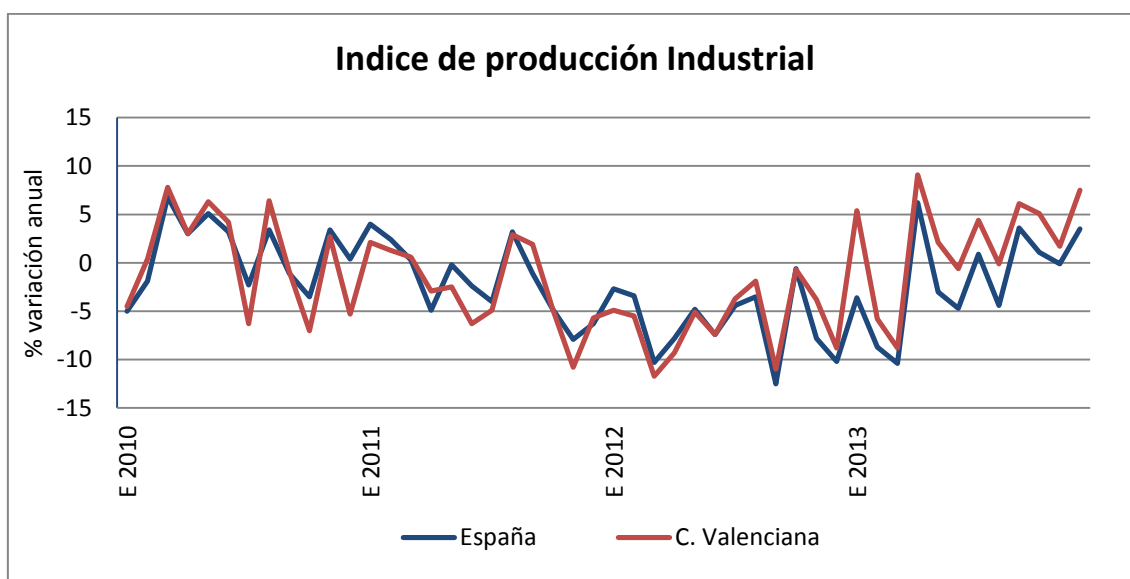
	2010	2011	2012	2013
Agricultura	2,5	4,8	-9,1	-1,3
Industria y energía	6,3	4,9	0,6	1,7
Construcción	-15,8	-13,9	-7,5	-8,5
Comercio, transporte y hostelería	0,8	0,5	0,1	0,4
Información y comunicaciones	8,2	-0,4	0,9	0,1
Act. Financieras y seguros	-2,4	-3,9	-4,0	-6,0
Actividades inmobiliarias	-0,8	2,5	0,9	-0,3
Actividades profesionales	-2,5	-0,1	-1,4	-0,7
Admin. pública, defensa, educación, sanidad, serv. sociales	3,0	0,5	-1,2	0,2
Act. artísticas, recreativas,	-2,7	-0,3	-2,4	-0,7
PIB total	-0,9	-1,1	-1,6	-0,8

Fuente: Contabilidad Regional del INE.
2012: provisional ; 2013: 1ª estimación

Recuperación de la actividad industrial en 2013

La actividad industrial ha experimentado en 2013 una sensible recuperación respecto a 2012, tanto en España, como, de forma algo más intensa, en la Comunidad Valenciana, aunque sin alcanzar las tasas de crecimiento de los años 2010-2011.

Según el Índice de Producción Industrial (IPI), elaborado por el INE, la actividad industrial de la Comunidad Valenciana registró en 2013 un incremento del 2% con respecto al año anterior, frente a los retrocesos registrados en los dos años anteriores. Comparativamente con otras CCAA, sólo la Comunidad Valenciana, Galicia y Cataluña han sido las regiones que han registrado incrementos de este índice en 2013. Para el conjunto de España, en 2013 el IPI registró un retroceso del 1,8% interanual.



Fuente: Instituto Nacional de Estadística

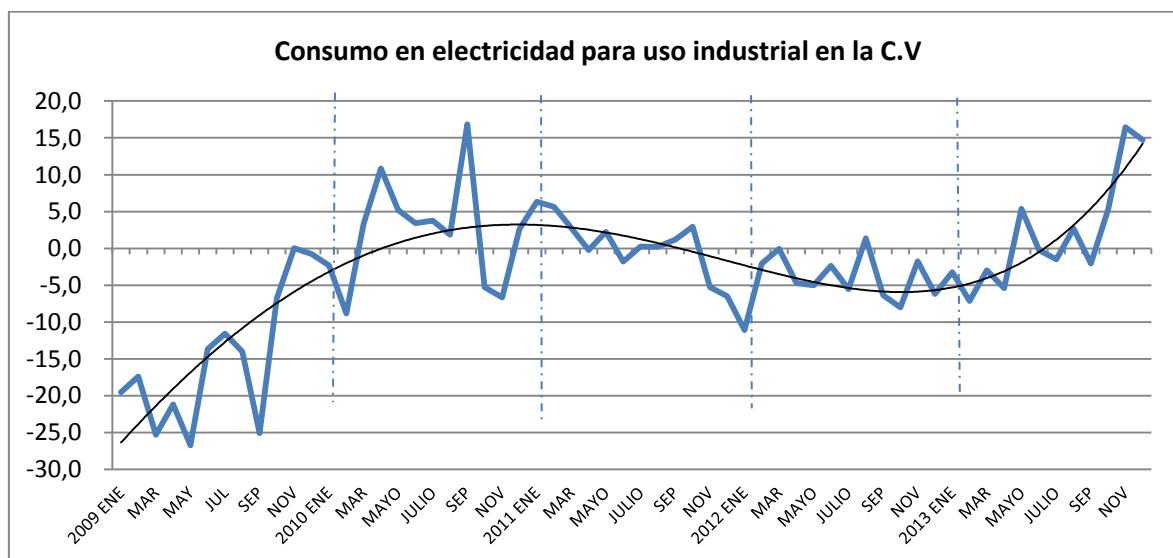
Esta mayor actividad industrial de la Comunidad Valenciana queda también reflejada por otros indicadores como la energía eléctrica demandada para usos industriales y unas mayores importaciones de bienes intermedios. Tal y como puede verse en el gráfico, el consumo de energía eléctrica experimentó a lo largo de 2013 un ritmo de recuperación acelerado, alcanzando en el conjunto del año un incremento del 1,8% (siendo del 12% interanual en el último trimestre de 2013).

Asimismo, las importaciones de bienes intermedios en la Comunidad Valenciana (como demanda de inputs para la producción) crecen en 2013 un 7,6% interanual, compensando la caída sufrida el año anterior.

Indicadores de actividad del sector industrial de la Comunidad Valenciana

Tasas de variación interanual (%)	Importación de bienes intermedios	Consumo en electricidad para uso industrial
2010	23,0	1,7
2011	6,5	0,5
2012	-7,8	-4,3
2013	7,6	1,8

Fuente: Aduanas e Iberdrola



Fuente: Instituto Nacional de Estadística

El motor principal de la reactivación del sector industrial en la Comunidad Valenciana a lo largo de 2013 ha sido el dinamismo del mercado exterior, compensando la debilidad del mercado interno. La recuperación de los principales mercados europeos, la diversificación del destino de las exportaciones valencianas hacia países emergentes, mucho más dinámicos, el ajuste de precios de los productos exportados y la mayor competitividad de las empresas valencianas exportadoras, son variables que han incidido favorablemente en la evolución al alza de las ventas en el exterior.

Únicamente la revalorización del euro con respecto a otras monedas (dólar, rublo, yen,..) ha incidido de forma negativa.

En consecuencia, la destrucción de empleo en la industria se ha visto frenado a media que avanzaba el año. La productividad industrial, medida como el cociente entre el valor añadido bruto y el empleo, ha aumentado en 2013.

En cuanto a los resultados por ramas industriales de actividad en la Comunidad Valenciana, a través del Índice de Producción Industrial comprobamos como durante el año 2013 una gran parte de ellas comienzan a mostrar un crecimiento moderado. De forma más específica, podemos observar como aquellas que registran un mayor crecimiento son el material de transporte (31,7%), Madera (5,5%), Caucho y Plástico (4,5%) y Azulejos (4,2%). Por otro lado, las que han sufrido un mayor cambio de tendencia son los productos minerales no metálicos (no azulejos), metalurgia y productos metálicos y la industria textil y de la confección, que han pasado de registrar elevadas tasas negativas a un leve crecimiento.

Índice de Producción Industrial de la Comunidad Valenciana.
% de variación interanual

Ramas	2012	2013*
Extractivas y refino; energía	-4,5	-1,3
Alimentación, bebidas y tabaco	-0,8	-1,0
Industria textil y de la confección	-5,8	3,5
Industria del cuero y del calzado	-11,9	-1,0
Madera	-12,8	5,5
Papel y cartón; artes gráficas	-8,7	2,2
Química	2,6	-1,7
Caucho y plástico	-4,4	4,5
Productos minerales no metálicos, no azulejos	-24,0	1,4
Azulejos	1,0	4,2
Metalurgia y productos metálicos	-11,6	2,7
Mat. y eq. eléctrico, electrón., informático y óptico	-12,6	-6,1
Maquinaria y equipo mecánico	-0,9	2,0
Material de transporte	-11,3	31,7
Manufacturas diversas	-11,7	-5,1

(*) Datos provisionales
Fuente: Instituto Nacional de Estadística

Sin embargo, hay otras ramas industriales que continuaron cayendo el pasado 2013, aunque de forma más moderada que en 2012, como son el Material y equipo eléctrico, electrónico, informático y óptico (6,1%) o las manufacturas diversas (5,1%).

El sector de la construcción sigue cayendo...

La corrección de los desequilibrios acumulados en el sector de la construcción de la Comunidad Valenciana ha proseguido a lo largo de 2013. Según contabilidad regional, la producción ha caído, por sexto año consecutivo, a un ritmo del 8,5%, porcentaje algo más intenso que en 2012.

La construcción residencial, a pesar de situarse en niveles mínimos de actividad, ha experimentado en 2013 una nueva recaída, más intensa incluso que en 2012: los certificados de fin de obra caen un 47% y las viviendas libres terminadas un 50%

El proceso de desapalancamiento de familias y empresas, la mayor tendencia hacia el alquiler y la continuidad en la caída del precio de las viviendas, reduce a mínimos la demanda de vivienda en la Comunidad Valenciana. Asimismo, la falta de financiación para el sector de la construcción supone un hándicap importante para el relanzamiento del sector.

Sin embargo, y a pesar de esta mínima actividad, los indicadores adelantados muestran el inicio de un cambio de tendencia (viviendas visadas y licitación oficial). Parte de este cambio se debe al mayor dinamismo de la edificación residencial en la provincia de Alicante fruto del aumento de las ventas de viviendas a extranjeros: el 34% del total de viviendas vendidas a extranjeros en España se localizaron en la Comunidad Valenciana, con un incremento del 17% respecto al año anterior. También han aumentado las compras de segunda residencia por parte de españoles no residentes en la Comunidad Valenciana.

El precio de la vivienda en la Comunidad Valenciana ha ido moderando a medida que avanzaba el año su corrección a la baja, retrocediendo en el último trimestre del año un 6% en tasa interanual. Dicha menor caída se produce sobre todo entre la vivienda usada, donde la corrección en años anteriores ha sido mayor.

SERVICIOS

Índice de cifra de negocios del sector servicios de la C. Valenciana

%var. media anual	2012	2013
Comercio	-4,6	-2,2
Transporte y almacenamiento	-5,0	0,4
Hostelería	-5,0	3,4
Información y comunicación	-7,4	-7,4
Actividades profesionales	-6,3	-7,7
Act. administrativas y servicios auxiliares	-5,4	-5,0
Total Servicios	-5,1	-0,5

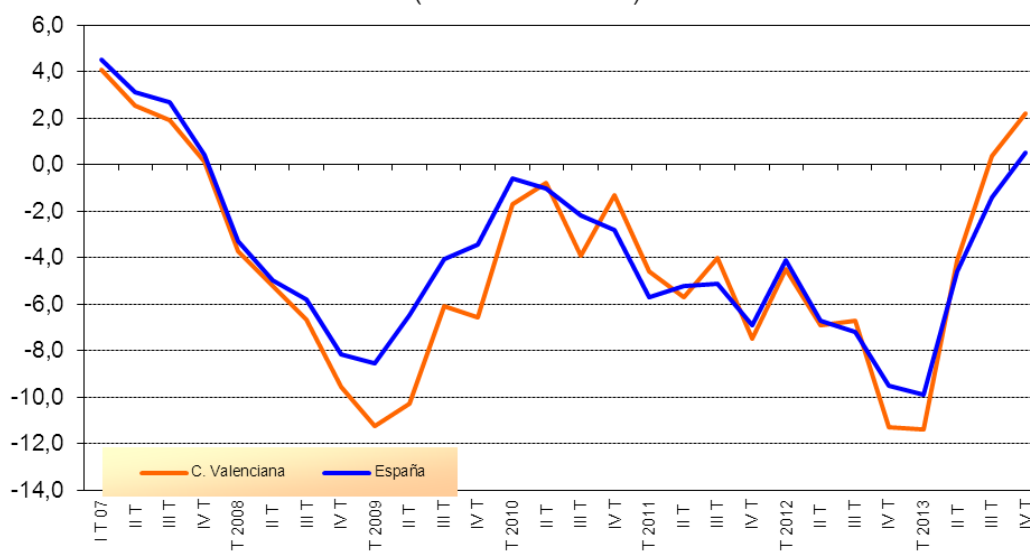
Fuente: INE

Por lo que representa al sector servicios en el conjunto de la Comunidad, el comportamiento del mismo, medido por el Índice de Actividad, muestra una moderación del ritmo de caída, sobre todo en la segunda mitad de 2013. Finalmente, la cifra de negocios sólo retrocede un 0,5% en todo el año y un 0,7% el empleo.

Las ramas con una evolución más positiva son la de transporte y las relacionadas con el turismo. La distribución comercial muestra un retroceso más moderado que el año anterior. Por el contrario, la cifra de negocios del resto de actividades caen a un ritmo similar al registrado en 2012.

A pesar de la debilidad del consumo, la actividad del **comercio minorista**, experimenta en la Comunidad Valenciana una sensible mejoría a lo largo del año, con tasas de descenso cada vez menos intensas, hasta llegar a registrar en el último trimestre del año un crecimiento del 2% interanual, que no se registraba desde finales de 2007.

Índice del comercio minorista a precios constantes
(% var. interanual)



La **actividad turística** es la actividad de servicios con mayor dinamismo, gracias al impulso del turismo extranjero, cuyas pernoctaciones hoteleras han crecido un 7%, frente al estancamiento de las realizadas por el turista nacional.

El turismo de la Comunidad Valenciana

	2012	2013	% var. 13/12
Viajeros	8.655.383	9.034.265	4,38
Hoteles	6.922.269	7.201.461	4,03
Apartamentos	997.175	1.078.519	8,16
Campings	629.579	653.680	3,83
Alojamientos rurales	106.424	100.605	-5,47
Pernoctaciones	37.521.073	38.967.110	3,85
Hoteles	24.115.048	24.812.439	2,89
Apartamentos	7.462.515	7.936.075	6,35
Campings	5.685.525	5.912.268	3,99
Alojamientos rurales	285.190	306.328	7,41
Estancia media en hoteles	3,48	3,44	

Fuente: INE
2011: datos definitivos; 2012: datos provisionales

El tipo de alojamiento con un mayor crecimiento ha sido el de apartamentos, seguido de hoteles y campings. El aumento de la actividad en estos alojamientos ha sido posible gracias al aumento del número de viajeros. Por el contrario, en los alojamientos se ha producido un aumento de la estancia media, dado que a pesar de la caída de los viajeros las pernoctaciones totales han aumentado.

Dinamismo que, asimismo, se ha traducido en un fuerte aumento de la inversión en inmuebles de la costa valenciana por parte de extranjeros –sobre todo en Alicante-. La comunidad Valenciana se sitúa en 2013 como la segunda por volumen de ventas de viviendas a extranjeros (tras Baleares), con un porcentaje del 25%. Los rusos y británicos fueron los extranjeros que más viviendas adquirieron (más del 26% del total), seguidos de argelinos, noruegos y franceses.

El turismo de cruceros en el Puerto de Valencia, tras varios años de fuerte crecimiento, se ha caracterizado en 2013 por la estabilidad: los 473.114 cruceristas, suponen un 6% del total llegados a los puertos españoles y un 1,5% menos que en 2012.

El **transporte** de mercancías ha mostrado un comportamiento dispar por tipo de transporte. Mientras que el transporte por carretera (supone casi las tres cuartas partes del total) modera el ritmo de caída en 2013 (-1,8%, la menor caída en los últimos seis años), el transporte marítimo muestra un estancamiento, donde destaca la caída de la actividad de la Autoridad Portuaria de Valencia, tanto en contenedores como en mercancía general (-3% en ambos casos).

Transporte marítimo en la Comunidad Valenciana. 2013

	ALICANTE		CASTELLÓN		VALENCIA	
	Toneladas	%var. 13/12	Toneladas	%var. 13/12	Toneladas	%var. 13/12
Tráfico portuario total	2.348.151	4,12	13.912.974	7,46	65.034.630	-1,75
Graneles y otros	1.011.406	27,6	10.974.190	4,85	7.091.062	11,29
Mercancía general	1.336.745	-8,6	2.928.784	18,04	57.943.568	-3,14
Contenedores (TEUS)	148.135	-6,41	193.969	20,53	4.327.838	-3,18
Pasajeros	244.430	-17,62	1.514	20,64	820.694	5,39

Fuente: Puertos del Estado

Por lo que respecta al transporte de pasajeros, aumenta el número que han utilizado el transporte marítimo. En transporte aéreo destaca la notable diferencia entre viajeros nacionales, que retroceden sustancialmente (-16,6%), y viajeros internacionales, que aumentan un 11% gracias al dinamismo del turismo extranjero en 2013.

Transporte aéreo en la Comunidad Valenciana

	ALICANTE		VALENCIA		C. VALENCIANA	
	2013	%Var. 12/11	2013	%Var. 12/11	2013	%Var. 12/11
Total viajeros	9.638.860	8,8	4.599.990	-3,2	14.238.850	4,6
Nacionales	1.093.535	-22,7	1.430.891	-11,4	2.524.426	-16,6
Internacionales	8.545.325	14,8	3.169.099	1,0	11.714.424	10,7
Total mercancías (Kg.)	2.589.198	2,5	11.657.987	4,8	14.247.185	4,4

Fuente: AENA

El comportamiento de las variables del sector **financiero** en 2013, refleja Un incremento del volumen de depósitos del sector privado, frente al retroceso de años anteriores, fruto de la resistencia a aumentar el consumo y una mayor tendencia al ahorro, en un período en el que aún predomina la incertidumbre y el proceso de desapalancamiento. Por otro lado, el crédito al sector privado mantiene su tendencia a la baja, alcanzando una tasa negativa superior al 10%.

MERCADO LABORAL

El empleo en la Comunidad Valenciana ha experimentado, según datos de la Encuesta de Población Activa, una moderada recuperación en la segunda mitad de 2013, lo que ha permitido registrar tasas de variación interanual positivas en el último trimestre del año (0,23%). Asimismo, el desempleo retrocedía tanto en términos intertrimestrales como interanuales. Por sectores económicos, ha sido el sector servicios donde se ha generado un mayor número de empleos, frente a la caída en construcción y agrario.

La tendencia de desaceleración del crecimiento del paro registrado se ha acentuado a lo largo de 2013, llegando a registrar en el mes de diciembre 22.375 parados menos que un años antes (-4%). Descenso más intenso que a nivel nacional.

Indicadores del mercado de trabajo de la Comunidad Valenciana*

	2012	2013	%var. 13/12 C.V.	%var. 13/12 España
Población activa* (miles)	2.477,0		-0,6	-1,1
Población ocupada* (miles)	1.803,6	1.771,2	-1,8	-2,8
Agricultura	62,6	59,4	-5,2	-0,9
Industria	312,6	297,9	-4,7	-5,2
Construcción	122,4	105,1	-14,1	-11,4
Servicios	1.306,1	1.308,8	0,2	-1,7
Población parada* (miles)	673,4	690,5	2,5	4,1
Afiliados a la Seguridad Social	1.572.400	1.574.000	0,1	-0,4
Tasa de paro (% pob. activa) ¹	27,2	28,1	0,8	1,3
Tasa de actividad (%) ¹	59,6	59,6	0,0	-0,4
Paro registrado (personas)	569.735	547.360	-3,9	-3,0

Fuente: INE, SPEE, Seguridad Social

(*) media del año.

(1) La variación es en puntos porcentuales

PERSPECTIVAS 2013 - 2014

	2013		2014	
	C. Valenciana	España	C. Valenciana	España
BBVA (nov´13)	-1,8	-1,4	0,2	0,9
Funcas (dic´12)	-1,7	-1,3	--	0,8
Hispalink (julio´13)	-1,4	-1,3	0,9	1,0
Ceprede (mayo´13)	-2,0	-1,4	--	--
Generalitat (nov´13)	-1,5	--	0,8	--
Consenso	-1,68	-1,35	0,63	0,90

Durante el presente ejercicio, tanto la economía de la Comunidad Valenciana como España, han experimentado un punto de inflexión, registrando moderadas mejorías en la mayor parte de los indicadores de actividad, incluido el mercado laboral.

La demanda externa –exportaciones de bienes y turismo extranjero- es el motor de esta recuperación, que se ve reflejado en la mejoría de la industria y de algunas actividades del sector servicios (turismo, transporte, servicios profesionales,..). El sector de la construcción continúa contrayéndose y, a pesar de los mejores datos de inversión en 2013 (viviendas visadas y licitación oficial), el horizonte de su recuperación sigue estando lejano.

Las previsiones de crecimiento para 2013 publicadas apuntan una caída del PIB superior en la Comunidad Valenciana que en España. La mayor o menor intensidad de este retroceso a nivel regional dependerá de los efectos contractivos que provoque el esfuerzo fiscal que tenga que realizar la Generalitat Valenciana para alcanzar los objetivos de déficit público. El resto de indicadores de actividad muestran a lo largo de 2013 una comportamiento similar o incluso menos negativo que a nivel nacional.

Para 2014, las previsiones apuntan una consolidación del proceso de recuperación económica, aunque no se espera una tasa de crecimiento superior del PIB al 1%. Los motores de dicha recuperación serán los mismos que los observados ya en 2013, a lo que se une un mayor dinamismo inversor y la mejoría de la confianza empresarial. El mercado doméstico se mantendrá estancado, el gasto público seguirá ajustándose a la baja y la mejoría del mercado laboral no será todavía sustancial. La economía valenciana crecerá a un ritmo algo inferior a la media española.

INDICADORES DE COYUNTURA 2013

INDICADORES	FUENTE	PERIODO	% VAR. ACUMULADA ANUAL			
			2012		2013	
			CV	España	CV	España
ACTIVIDAD Y DEMANDA						
Matriculación vehículos	DGT	Octubre	-9,3	-11,5	5,0	2,2
Matriculación camiones/furgonetas	DGT	Octubre	-22,8	-25,2	-1,5	-4,4
Producción Industrial (IPI)	INE	Septiembre	-5,1	-6,3	1,0	-2,5
Superficie a construir	M.Fomento	Mayo	-38,8	-26,0	42,5	-33,7
Viviendas visadas	M.Fomento	Agosto	-34,9	-34,7	12,0	-19,0
Licitación oficial	SEOPAN	Septiembre	-72,9	-45,1	47,5	9,7
Cifra negocio sector servicios	INE	Septiembre	-5,0	-5,6	-3,4	-3,2
Comercio al por menor	INE	Septiembre	-5,1	-3,8	-2,9	-3,3
Viajeros hoteles	INE	Octubre	0,9	-2,3	6,1	0,0
Pernotaciones en hoteles	INE	Octubre	0,6	-1,6	1,2	0,8
Depósitos del s.privado bancario*	B.España		--	--	4,0	3,6
Créditos al s. privado sist.bancario*	B.España	Junio	--	--	-12,9	-12,8
Importe efectos comerciales impagados	INE	Septiembre	--	2,5	--	-25,6
Empresas inscritas Seguridad Social	MTIN	Octubre	-3,6	-3,1	-2,6	-2,2
Exportaciones totales	Datacomex	Septiembre	2,3	3,7	14,0	6,8
Importaciones totales	Datacomex	Septiembre	-8,5	-1,6	9,0	-2,3
Transmercancías marítimo	M.fomento	Agosto	-2,6	6,3	3,5	-4,4
Trans. Mercancías por carretera	M.Fomento	Agosto	-8,4	-15,4	-6,8	-16,5
PRECIOS Y SALARIOS						
Precios de consumo**	INE	Octubre	3,5	3,5	-0,2	-0,1
Precios Industriales**	INE	Septiembre	1,8	4,3	-0,8	0,1
MERCADO DE TRABAJO (tasa de var. interanual no acumulada)						
Pob. Activa	INE	III trimestre	0,1	-0,2	-0,9	-1,6
Pob.Ocupada	INE	III trimestre	-4,4	-4,6	-1,1	-2,5
Empleo en Agricultura	INE	III trimestre	29,1	1,8	-20,5	-2,1
Empleo en industria	INE	III trimestre	-8,0	-5,2	-3,3	-6,6
Empleo en Construcción	INE	III trimestre	-12,1	-17,1	-14,8	-10,9
Empleo en Servicios	INE	III trimestre	-4,2	-3,6	1,8	-1,5
Afiliados totales a la SS	MTIN	Octubre	-4,2	-3,1	-3,6	-3,6
Paro registrado	SP Empleo	Octubre	9,0	10,8	-1,4	-0,5
Tasa paro (dato del período)	INE	III trimestre	28,1	25,0	28,3	26,0
Tasa actividad (dato del período)	INE	III trimestre	59,8	60,1	59,7	59,6

* tasa variación interanual

**La variación acumulada es el crecimiento sobre diciembre del año anterior.